

↑↑↑ FAX:03-3312-2387 ↑↑↑

## 令和7年度 すぎなみ地域大学 受講申込書

- ◎申込書は、お一人様1講座ごとにご記入ください。(複数講座へお申し込みの場合は、この用紙をコピーしてご使用ください)
- ◎記入漏れがあると受付できないことがありますのでご注意ください。
- ◎救急協力員講座、救急協力員上級講座にお申し込みの方は受講希望日を必ずご記入ください。

講座名		救急協力員(上級)講座 受講希望日	
ふりがな		年 月 日	
氏 名		年 齢	歳
自宅住所		申込日現在	
(〒 - )			
在勤・在学の方		勤務先・学校名	住所 杉並区
電話番号	- -	携帯番号	- -
連絡のつきやすい時間帯		FAX 番号 - -	
		メール アドレス	
<p>●申込の動機と修了後の活動などについてお書きください。</p> <p>(例) この講座に対する期待、興味のある活動、これまでの地域活動の経験、修了後に生かすことができそうな知識・経験など</p>			

↑ 当申込書にご記入のうえ **持参** **郵送** **FAX** いずれかの方法でお送りください。※15 ページ参照

FAXでお申し込みいただいた方には、「受講申込書受信のお知らせ」をFAX番号記入欄に記載された番号あてにFAX送信します。受信のお知らせ(FAX)が2~3日経過後も届かない場合は、地域課協働推進係 すぎなみ地域大学担当(03-3312-2381)へお問い合わせください。

個人情報の取扱いについて  
 すぎなみ地域大学は「杉並区個人情報の保護に関する条例」に基づいて、個人情報の収集・利用・管理を行っています。受講申込書にお書きいただいた個人情報については「講座の運営に関する連絡、すぎなみ地域大学が行う活動調査」に利用します。また、すぎなみ地域大学の運営の一部を担うひらがなネット株式会社及び各講座の受託団体が、講座実施のために利用させていただきます。その場合も、同条例に準じて個人情報を取り扱い、上記以外の目的での利用はいたしません。

杉並区で、地域活動を始めよう!

# すぎなみ地域大学

令和7年度 募集案内

10月 → 12月



あなたの町で  
地域活動を  
始めて  
みませんか

### 地域活動 **基礎** コース

まずは体験! 地域活動  
~ごみ拾いボランティア編~

詳しくは  
こちらを  
ご覧ください



### 地域活動 **実践** コース

杉並どうぶつ相談員講座  
 日本人英語指導助手(JTE)養成講座  
 知的障害者ガイドヘルパー講座  
 福祉車両運転協力員講座  
 みどりのボランティア講座  
 学校介助員ボランティア講座  
 ひきこもりサポーター養成講座  
 救急協力員講座  
 救急協力員 上級講座

# すぎなみ地域大学 令和7年度 募集案内

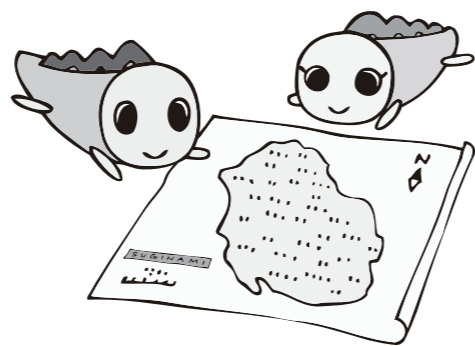
すぎなみ地域大学 令和7年度募集案内 10月～12月  
発行：杉並区地域課協働推進係  
令和7年8月15日発行

- すぎなみ地域大学とは ... 3
- すぎなみ地域大学受講 Q&A ... 3
- 地域活動基礎コース ... 4
  - ・まずは体験！地域活動  
～ごみ拾いボランティア編～
- 地域活動実践コース ... 5
  - ・杉並どうぶつ相談員講座 ... 5
  - ・日本人英語指導助手 (JTE) 養成講座 ... 6
  - ・知的障害者ガイドヘルパー講座 ... 7
  - ・福祉車両運転協力員講座 ... 8
  - ・みどりのボランティア講座 ... 9
  - ・学校介助員ボランティア講座 ... 10
  - ・ひきこもりサポーター養成講座 ... 11
  - ・救急協力員講座 ... 12
  - ・救急協力員 上級講座 ... 13
- すぎなみ地域大学 会場案内 ... 14
- 申し込み方法 (8月15日募集開始) ... 15
- 受講申込書 ... 16

あなたの力を  
地域で生かして  
みませんか。

すぎなみ地域大学では、  
地域活動を始めための  
さまざまな講座を  
実施しています。

ぜひ、興味のある講座に  
ご参加ください。



## すぎなみ地域大学とは

地域活動・ボランティア活動に必要な知識や技術を学ぶ場です。  
講座修了後は、多くの方が NPO 法人などの団体への加入や、  
区のボランティアに登録するなど、さまざまな分野で地域活動に参加しています。

### すぎなみ地域大学基本理念

- ① 区民の社会貢献意欲を喚起し、自らの学びの成果を地域社会の中で生かす  
「協働の担い手」を育てる
- ② 地域貢献活動を担う NPO 団体等を人材面から支援し、  
相互に連携・協力して「協働の輪」を広げる
- ③ 地域の課題解決に向け、区民が知恵と力を出し合い取り組む  
「協働社会の基盤」をつくる



## すぎなみ地域大学 公式LINE

新しく始まる  
講座の情報など  
お知らせして  
いきます



なみすけ

みなさん、  
ぜひ登録して  
ください

4月1日より  
すぎなみ地域大学  
公式LINEが  
スタートしました！

登録は  
こちらから



## すぎなみ地域大学 受講 Q&A

基礎コースと実践コースは  
何が違いますか。

「地域活動基礎コース」は、これから地域で何か活動したいという方のきっかけをつくるコースです。地域活動とは何かを考えることから始めます。「地域活動実践コース」は、講座修了後に、学んだ知識を生かして区のボランティアやNPO法人等の団体に登録するなどして、地域活動を実践していただくためのコースです。

はじめての受講を検討しています。  
どのような講座がおすすめですか。

地域活動をしてみたいけれどまだ具体的にやりたいことが見つからない、という方は「地域活動基礎コース」の講座をご受講ください。人と話すワークや自己分析などで、何に関心があるか、どんな適性があるかを発見していきます。

自転車で行って  
大丈夫ですか。

各施設に駐輪場がありますのでご利用ください。自家用車での来場はご遠慮ください。

全回出席できませんが、  
受講できますか。

講座の受講は、原則として全回出席できることが条件となっております。特に公的な資格がとれる講座は1回でも欠席すると修了できない場合があります。その他の講座も2/3～4/5以上の出席が修了要件となります。

過去に受講した講座に、  
また申し込むことはできますか。

地域活動実践コースの講座については、同一講座を修了後、原則再度受講することはできません。地域活動基礎コースの講座については、再受講は可能ですが、定員を超え、抽選になった場合には初めて受講される方が優先になります。

複数の講座に  
申し込みはできますか。

申し込みいただける講座数に制限はありませんが、どの講座も内容が濃く、特に「地域活動実践コース」の講座は、受講後に地域活動ができる方を対象としています。受講後の活動も視野に入れ、ご自身で無理なく受講できる講座数をお申し込みください。

みなさまの学びの時間が  
充実したものになるよう、  
しっかりと環境づくりを行います。  
ご心配なことがあれば、  
お気軽にお声掛けください。



ナミ

# まずは体験！地域活動 ～ごみ拾いボランティア編～

「きれいな街は、人の心もきれいにする」をコンセプトに、定例の清掃活動を続けている NPO 法人グリーンバード。その高円寺チームを立ち上げた谷村一成さんに、活動を始めたきっかけや思い、また続けることで感じた地域活動についてお話しいただきます。後半では講師とともに、実際に外に出て清掃活動を行います。

- 【日時】 令和7年11月28日(金) 13時30分～16時
- 【会場】 杉並区役所分庁舎(成田東4-36-13)
- 【対象者】 区内在住・在勤・在学の方
- 【定員】 18名
- 【受講料】 無料
- 【募集締切】 11月4日(火) ※受講の可否は、11月11日(火)ごろ通知を発送します。
- 【事業担当課】 地域課(すぎなみ地域大学担当)

## ●日程と内容

日時	内容	講師
11月28日(金) 13時30分～16時	<p><b>【谷村氏講演】</b> NPO 法人グリーンバードの高円寺チームを立ち上げた谷村さんに、活動を始めたきっかけや思い、地域活動についてお話しいただきます。</p> <p><b>【地域活動体験】</b> グリーンバードのみなさんと阿佐谷のまちを清掃する活動体験をしていただきます。</p> <p><b>【振り返り】</b> 清掃活動から見た地域活動の意義や課題を共有します。</p>	<p>グリーンバード高円寺 チームリーダー 谷村 一成 氏</p> <p>ひらがなネット株式会社 清水 果苗</p>



谷村 一成 氏



清水 果苗



昨年の講座の様子

こんな方におすすめ

地域活動の経験がない、何かしてみたいけど不安がある、という方におすすめです。地域活動の一歩を踏み出す経験をすることができます。

# 杉並どうぶつ相談員講座

「杉並どうぶつ相談員(杉並区動物適正飼養普及員)」は、人と動物の共生の実現に向けて区民の身近な相談員として、区民の求めに応じて動物の適正飼養・愛護・動物との付き合い方等の相談や普及啓発を行います。当講座では、さまざまな業界で活躍されている動物分野の専門家を講師に招き、「杉並どうぶつ相談員」として活動するために必要な知識・技術を学びます。



- 【日時】 令和7年10月6日(月)開講 14時～16時30分(全8回) ※第2回以降、16時まで。第8回は16時45分まで。
- 【会場】 杉並保健所 地下講堂(荻窪5-20-1)
- 【対象者】 区民(区内に住所を有する方)
- 【定員】 30名
- 【受講料】 無料
- 【募集締切】 9月11日(木) ※受講の可否は、9月18日(木)ごろ通知を発送します。
- 【事業担当課】 杉並保健所 生活衛生課

## ●日程と内容

回	日時	内容	講師
1	10月6日(月) 14時～16時30分	ペットのための災害対策 杉並どうぶつ相談員制度の説明	ドッグライフカウンセラー 佐久間 久美 氏 杉並保健所生活衛生課職員
2	10月20日(月) 14時～16時	犬について	ヤマザキ動物看護大学 福山 貴昭 氏
3	10月27日(月) 14時～16時	小動物について	ヤマザキ動物看護大学 青山 正志 氏
4	11月10日(月) 14時～16時	猫について	(公財)日本動物愛護協会 地域猫アドバイザー 遠藤 美佳 氏
5	11月17日(月) 14時～16時	野生動物との繋がり	認定 NPO 法人トラ・ソウ保護基金 理事長 戸川 久美 氏
6	12月1日(月) 14時～16時	動物関係法令について	弁護士 浅野 明子 氏
7	12月8日(月) 14時～16時	犬・猫の健康管理について	東京都獣医師会杉並支部 支部長 獣医師 梶原 正 氏
8	12月15日(月) 14時～16時45分	動物相談について 今後の活動について	(公財)日本動物愛護協会 相談室長 大橋 志保 氏 杉並保健所生活衛生課職員

講座修了後は？

現在、104名に委嘱し、区との連絡会(年6回)への参加のほか、区民からの動物の適正飼養相談や動物愛護・適正飼養等のイベント事業の開催及び協力をお願いしています。令和6年度は区民に対する普及啓発のため、すぎなみフェスタ等に参加しました。また、相談員内で分野別グループ(犬・猫・小動物・災害対策・企画広報)と地域別のグループを結成し、分野別・地域別の課題について積極的に取り組んでいます。

【活動時の報酬・交通費の支給】無償(連絡会に出席した際に1回につき交通費として2,000円支給)

杉並どうぶつ相談員活動紹介

すぎなみビトMOVIE

(YouTube 杉並区公式チャンネル)



# 日本人英語指導助手(JTE) 養成講座



杉並区立小学校の外国語科等において、日本人英語指導助手(以下、JTEという)として担任や専科の教員等と協働し、コミュニケーションを図る基礎となる資質・能力の育成を目指して指導するために、必要な知識や技能を習得する講座です。

※下記の内容は、変更になる可能性があります。

【日時】令和7年10月10日(金)開講 9時30分～12時30分(全8回) ※第8回は終了時間が異なります。下の表でご確認ください。

【会場】杉並区役所分庁舎(成田東4-36-13)

【対象者】区内在住・在勤・在学の方

【定員】28名

【受講料】4,000円

【募集締切】9月15日(月) ※受講の可否は、9月22日(月)ごろ通知を発送します。

【事業担当課】済美教育センター 教育指導係

【その他特別な条件】  
 ・原則として、一年間は活動継続ができる方  
 ・学校との調整により週2日以上活動日を確保できる方  
 ・講座で学ぶ小学校外国語教育を理解し、担任や専科の教員等と協働して授業を進めることができる方  
 ・英検2級以上、TOEIC700点以上で、児童に分かりやすく教えることができる方  
 ・パソコン(教材はWindows上で稼働)を保有し、基礎的な操作ができる方

## ●日程と内容

回	日時	内容	講師
1	10月10日(金) 9時30分～12時30分	開講式 JTEの活動とは 求められる知識と技能	・杉並区教育委員会 済美教育センター指導主事 ・一般社団法人エス・プレイス 代表理事 井上 尚子 氏
2	10月15日(水) 9時30分～12時30分	小学校における外国語教育の基礎知識	J-SHINE認定 小学校英語指導者育成トレーナー 片山 知子 氏
3	10月20日(月) 9時30分～12時30分	小学校外国語活動・外国語科指導の基礎・基本	J-SHINE認定 小学校英語上級指導者 (杉並区立小学校 JTE)
4	10月28日(火) 9時30分～12時30分	レッスンプラン、教科書に沿った指導法、 JTEのミニ体験(その1)	J-SHINE認定 小学校英語上級指導者 (杉並区立小学校 JTE)
5	11月4日(火) 9時30分～12時30分	レッスンプラン、教科書に沿った指導法、 JTEのミニ体験(その2)	J-SHINE認定 小学校英語上級指導者 (杉並区立小学校 JTE)
6	11月13日(木) 9時30分～12時30分	レッスンプラン、教科書に沿った指導法、 JTEのミニ体験(その3)	J-SHINE認定 小学校英語上級指導者 (杉並区立小学校 JTE)
7	11月25日(火) 9時30分～12時30分	パターン別模擬授業の理解 課題別発表の準備	J-SHINE認定 小学校英語上級指導者 (杉並区立小学校 JTE)
8	12月5日(金) 9時30分～13時	課題別発表(JTE体験)	J-SHINE認定 小学校英語上級指導者 (杉並区立小学校 JTE)

講座修了後は？

講座を修了しボランティアとして登録された方は、各小学校の外国語科等の授業日程に基づき、スケジュール等の調整ができた場合、区が委託する法人のコーディネートのもと、令和8年4月から1年間(2年以上の継続も可)、週2、3日程度の活動を行います(ただし、登録後すぐにはJTEとしての活動ができない場合があります)。その他、授業準備や振り返り、勉強会参加等ボランティアとしての活動もあります。  
**【活動時の報酬・交通費の支給】** 授業での1単位時間あたりの謝礼あり。交通費・通信費等の支給はなし。

# 知的障害者 ガイドヘルパー講座

一人で外出するのに困難を伴う知的障害の方の要望に応じて外出に付き添い、障害者の方の余暇・社会参加をお手伝いするガイドヘルパーとして活動するための知識や技術を学ぶ講座です。座学だけでなく、実習や事業所紹介も行います。修了者には、「東京都知的障害者(児)移動支援従業者養成研修の修了証明書」を交付いたします。

【修了の要件】修了証明書の取得には、全日程への出席が必要となります(欠席・遅刻・早退不可)。

【日時】令和7年10月18日(土)開講(全4回) ※時間は各回で異なります。下の表でご確認ください。

【会場】杉並区役所分庁舎(成田東4-36-13)

【対象者】区内在住・在勤・在学の方

【定員】20名

【受講料】3,500円

【募集締切】9月21日(日) ※受講の可否は、書類審査の上、9月29日(月)ごろ通知を発送します。

【事業担当課】障害者施設支援課



## ●日程と内容

回	日時	内容	講師
1	10月18日(土) 9時～17時	開講式 ホームヘルプサービス概論 ホームヘルパーの職業倫理 障害者(児)福祉の制度とサービス ガイドヘルパーの制度と業務	社会福祉法人同愛会 阿部 陽平 氏 株式会社朝焼け 小泉 賢貴 氏
2	10月19日(日) 9時～18時	知的障害者の疾病・障害の理解 障害者(児)の心理 移動支援の基礎知識 実習オリエンテーション	日本精神遅滞教育研究会会長 古山 恵治 氏 社会福祉法人同愛会 森川 慶太 氏
3	10月20日(月) ～12月17日(水) のうち1日 ※9時から17時のうち 6時間程度 ※実習内容により異なります。	移動支援実習 移動の支援に係わる技術 ※実習の詳細は講座内で お知らせします	社会福祉法人同愛会 森川 慶太 氏 大川原 ゆみ子 氏
4	12月20日(土) 9時30分～12時	修了証明書の授与 実習のふりかえり 区内事業所紹介	障害者施設支援課職員 社会福祉法人同愛会 森川 慶太 氏

講座修了後は？

講座修了後は、移動支援事業所にガイドヘルパーとして登録し、区内在住の知的障害の方の移動支援に従事します。  
**【活動時の報酬・交通費の支給】**登録する事業所によって異なります。

ガイドヘルパー活動紹介  
**すぎなみビトMOVIE**  
 (YouTube 杉並区公式チャンネル)



# 福祉車両 運転協力員講座

「福祉有償運送」（移動サービス）の運転協力員として活動するため、「道路運送法及び施行規則」に基づく知識や技術を学ぶ講座です。「福祉有償運送」とは、高齢者や障害者などの移動困難者が十分な移動を公共交通機関では確保できない場合、NPO 法人等が会員に対し自家用車等により、非営利対価で行う個別移動サービスです。

【日時】令和7年10月19日(日) 9時～18時30分

【会場】ウェルファーム杉並(天沼3-19-16)

【対象者】区内在住・在勤・在学の方

【その他特別な条件】  
免許取得後3年以上経過した概ね68歳未満の方(過去3年以内に免許停止以上の処分なし)

【定員】12名

【受講料】1,000円

【募集締切】9月23日(火) ※受講の可否は、9月30日(火)ごろ通知を発送します。

【事業担当課】保健福祉部管理課

## ●日程と内容

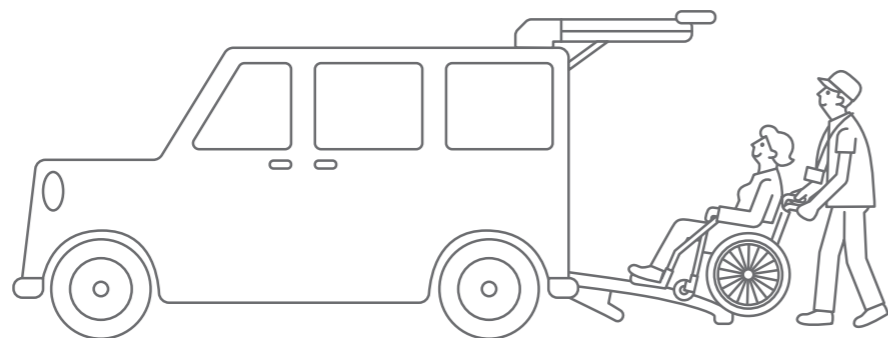
日時	内容	講師
10月19日(日) 9時～18時30分	オリエンテーション 移動サービスの概要 接遇・介助について 移動サービスの運転 緊急対応と安全運転 利用者理解 介助実技 福祉車両の取扱い実技 運転実技/セダン等乗降介助実技	特定非営利活動法人 全国移動サービスネットワーク

講座  
修了後  
は？

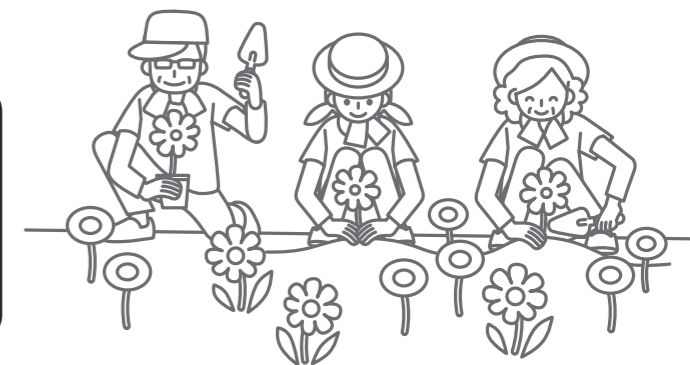
NPO法人等の福祉有償運送団体に運転協力員として登録し、活動します。団体により会費の支払いが必要な場合があります。

【活動時の報酬・交通費について】

報酬や交通費等は各団体から支給されます(支給金額は団体毎に違いがあります)。



# みどりの ボランティア講座



みどりに興味があり、みどりに関するボランティアをしたいけど、「何をしたらいいかわからない」という方のためのボランティア入門講座です。座学だけでなく、区内のみどり散策や剪定、花壇の植付けなどの体験実習も行います。地域のみどりを守り、育てるボランティア活動に理解と意欲のある方を求めています。

【日時】令和7年10月31日(金)開講 13時30分～16時30分(全6回)

【会場】杉並区役所分庁舎(成田東4-36-13) ※「実習体験」の回は会場が変わります。下の表でご確認ください。

【対象者】区内在住・在勤・在学の方

【定員】24名

【受講料】無料

【募集締切】10月6日(月) ※受講の可否は、10月14日(火)ごろ通知を発送します。

【事業担当課】みどり公園課

## ●日程と内容

回	日時	内容	講師
1	10月31日(金) 13時30分～16時30分	オリエンテーション ボランティア活動の始め方	区・みどり公園課担当職員 NPO 法人ナチュラルリングトラスト 副代表/事務局長 小出 仁志 氏
2	11月7日(金) 13時30分～16時30分	【実習体験】西荻窪駅→善福寺方面 区内のみどり散策 ※約5km 歩きます。	一般財団法人 日本樹木医学会 理事・東京都支部長 和田 博幸 氏 区・みどり公園課担当職員
3	11月21日(金) 13時30分～16時30分	【実習体験】井草森公園 冬花壇の植付け	一級造園施工管理技士・ グリーンアドバイザー 吉野 華恵 氏
4	12月12日(金) 13時30分～16時30分	【実習体験】 梅里区民集会所・梅里中央公園 中低木の剪定	箱根植木株式会社 一級造園技師 安蔵 博道 氏
5	令和8年1月9日(金) 13時30分～16時30分	杉並の自然を知る(生物多様性)	東京大学総合研究博物館 須田 真一 氏
6	令和8年1月23日(金) 13時30分～16時30分	まとめ (今後のボランティア活動について) みどりのボランティア杉並活動紹介	NPO 法人ナチュラルリングトラスト 副代表/事務局長 小出 仁志 氏 区・みどり公園課担当職員

講座  
修了後  
は？

「みどりのボランティア杉並」に登録し、いこいの森(市民緑地)等の樹木剪定や落ち葉掃きなどの維持管理、区主催の「みどりのイベント」「落ち葉感謝祭」等でボランティア活動を行います。また、「みどりの新聞編集グループ」では、区が発行する緑化に関する情報紙を協働で編集する活動も行っています。

# 学校介助員 ボランティア講座

区立小・中学校の介助員ボランティアとして、学習や生活上の配慮が必要な児童・生徒の学校での安全管理や介助を行うための知識・心構えなどを習得する講座です。あわせて杉並区の特別支援教育の制度や発達障害についても、講義を通じて学びます。

【日時】令和7年11月10日(月) 9時30分～11時45分

【会場】杉並区役所分庁舎(成田東4-36-13)

【対象者】区内在住・在勤・在学の方

【定員】30名

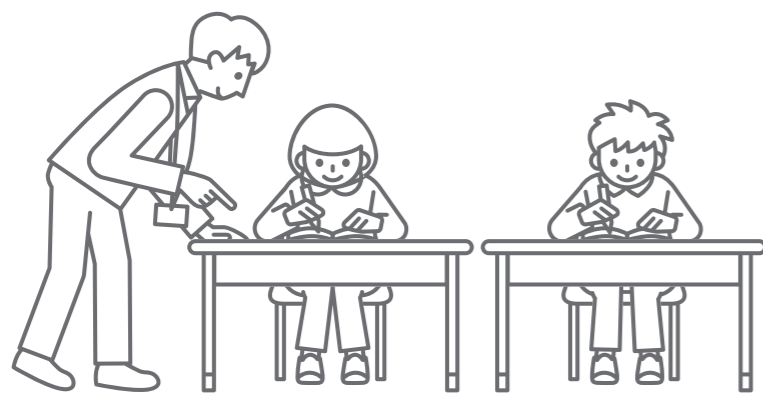
【受講料】500円

【募集締切】10月16日(木) ※受講の可否は、10月23日(木)ごろ通知を発送します。

【事業担当課】教育委員会事務局 特別支援教育課

●日程と内容

日時	内容	講師
11月10日(月) 9時30分～11時45分	学校介助員ボランティアの役割と心構え	特別支援教育課 職員



講座  
修了後  
は？

小・中学校の介助員ボランティアとして児童・生徒の付添いや、介助などの活動を行うことができます。活動は、月曜～金曜(土曜日もあり)の午前8時30分～午後3時30分の間で、日数・時間については、活動する学校と調整します。

【活動時の報酬・交通費の支給】

1回あたり2,200円支給(交通費の実費弁償)

# ひきこもりサポーター 養成講座

あなたの周りにひきこもり状態になっている方はいませんか？ 近年の調査ではひきこもり状態にある人(広義のひきこもりを含む)は全国で146万人いると推計されています。この講座では、ひきこもりに対する理解を深め、ひきこもり状態になっている方やそのご家族への声かけの仕方などを学び、地域で見守ることや必要に応じて支援窓口適切につなぐことができるひきこもりサポーターを養成します。

【日時】令和7年12月11日(木) 14時～16時

【会場】ウェルファーム杉並 共用会議室2(天沼3-19-16)

【対象者】区内在住・在勤・在学の方

【定員】30名

【受講料】無料

【募集締切】11月19日(水) ※受講の可否は11月26日(水)ごろ通知を発送します。

【事業担当課】杉並福祉事務所 生活自立支援担当

●日程と内容

日時	内容	講師
12月11日(木) 14時～16時	ひきこもりサポーター養成講座	一般社団法人 OSD よりそいネットワーク 理事 鈴木 裕二氏

講座  
修了後  
は？

サポーターとして特別な活動の場はありませんが、この講座で学んだ知識を、地域で身近なところにいるひきこもり世帯への声かけにお役立ていただけることを期待しております。



## 救急協力員講座

あなたの大切な人が突然倒れたら、あなたは冷静に対応できますか？ 身近な場所で傷病者が発生したときに、医師や救急隊が到着するまでの間、適切な応急救護活動を行うための知識や技術を学ぶ講座です。東京消防庁認定の普通救命講習及び杉並区の救命救急体制の現状や救急協力員制度の概要・役割の講義のほか、主に実習形式で心肺蘇生法とAED(自動体外式除細動器)の操作方法等を学びます。

【日時】令和7年10月25日(土) 9時15分～12時30分

【会場】杉並保健所 4階運動室(荻窪5-20-1)

【対象者】区内在住・在勤・在学の方(16歳以上)

【その他特別な条件】

区内在住・在勤・在学の方(16歳以上)で「救命技能認定証」をお持ちでない方が対象です。既に認定証をお持ちの方(期限切れの方を含む)や、救急協力員に登録している方は受講できません。

【定員】20名

【受講料】500円 ※活動に対する報酬・交通費等の支給はありません。

【募集締切】10月1日(水) ※受講の可否は、10月8日(水)ごろ通知を発送します。

【事業担当課】杉並保健所 健康推進課

講座  
修了後  
は？

講座修了後は東京消防庁発行の「救命技能認定証」が交付され、救急協力員として杉並区に登録されます。救急協力員は杉並保健所が主催する応急手当自主研修会、及び専門研修会に参加することができます。

### AEDとは

心臓がけいれんし血液を送り出すポンプ機能を失った状態(心室細動)になった際、心臓に対して電気ショックを与え、正常なリズムに戻すための医療機器です。医療従事者でない一般市民でも利用できるようになり、杉並区でも区役所、地域区民センター、保健センター、ゆうゆう館、図書館、体育館、プール、区立小・中学校・保育園・児童館など人が多く集まるところに設置しています。



## 救急協力員 上級講座

身近な場所で傷病者が発生したときに、医師や救急隊が到着するまでの間、適切な応急救護活動を行うための知識や技術を学ぶ講座です。東京消防庁認定の普通救命講習で行う成人の心肺蘇生、AED(自動体外式除細動器)の使用法、窒息の手当、止血の方法に加え、小児・乳児の心肺蘇生、傷病者管理、外傷の応急手当、搬送法の講習及び杉並区の救命救急体制の現状や救急協力員制度の概要・役割を学びます。

● ①②、いずれかの1日をご受講ください。

日程①

【日時】令和7年10月21日(火) 9時15分～17時30分

【会場】杉並保健所 地下講堂(荻窪5-20-1)

【募集締切】9月28日(日) ※受講の可否は、10月3日(金)ごろ通知を発送します。

日程②

【日時】令和7年12月17日(水) 9時15分～17時30分

【会場】杉並保健所 4階運動室(荻窪5-20-1)

【募集締切】11月20日(木) ※受講の可否は、12月1日(月)ごろ通知を発送します。

【対象者】区内在住・在勤・在学の方(16歳以上)

【その他特別な条件】

※「上級救命技能認定証」や「応急手当普及員認定証」をお持ちでない方が対象です。すでにどちらかの認定証をお持ちの方(期限切れの方を含む)は受講できません。なお救急協力員に未登録の方を優先いたします。

【定員】日程① 16名 日程② 20名

【受講料】1,000円 ※活動に対する報酬・交通費等の支給はありません。

【事業担当課】杉並保健所 健康推進課

講座  
修了後  
は？

講座修了後は東京消防庁発行の「上級救命技能認定証」が交付され、救急協力員として杉並区に登録されます。救急協力員は杉並保健所で行う応急手当自主研修会、及び専門研修会にて技能を向上させることができます。

## 会場案内

### 杉並区役所分庁舎

成田東4-36-13

- JR「阿佐ヶ谷」駅より徒歩10分
- 地下鉄丸ノ内線「南阿佐ヶ谷」駅より徒歩3分

【この会場で実施する講座】

- ・まずは体験！地域活動  
～ごみ拾いボランティア編～
- ・日本人英語指導助手(JTE)養成講座
- ・知的障害者ガイドヘルパー講座
- ・みどりのボランティア講座
- ・学校介助員ボランティア講座



### ウェルファーム杉並

天沼3-19-16

- JR・地下鉄「荻窪」駅より徒歩10分

【この会場で実施する講座】

- ・福祉車両運転協力員講座
- ・ひきこもりサポーター養成講座



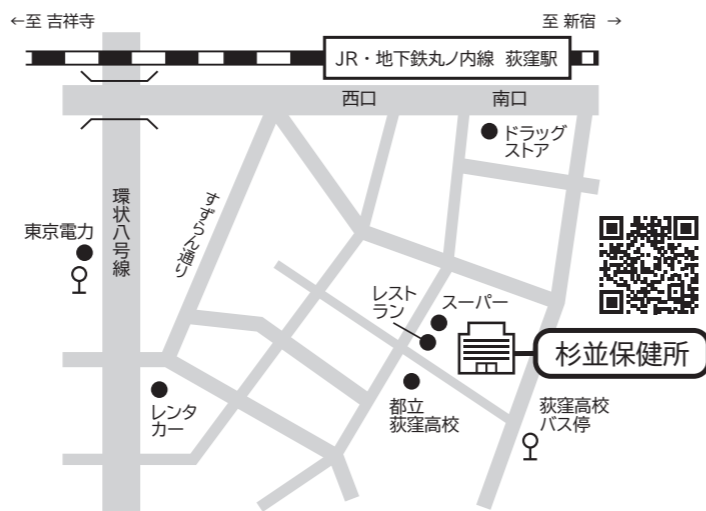
### 杉並保健所

荻窪5-20-1

- JR・地下鉄「荻窪」駅より徒歩5分

【この会場で実施する講座】

- ・杉並どうぶつ相談員講座
- ・救急協力員講座
- ・救急協力員 上級講座



8月15日(金)  
募集開始

## 申し込み方法

各講座の締切日(必着)までに、右のいずれかの方法でお申し込みください。

受講の可否は申込者全員に郵送でお知らせします。(申込者が定員を上回った場合は抽選となります)

持参 郵送 で申し込み

→裏面の「受講申込書」に記入のうえ、下記まで持参または郵送してください。

〒166-0015

杉並区成田東4-36-13 杉並区役所分庁舎2階  
区民生活部 地域課 協働推進係 すぎなみ地域大学担当

※持参の場合は、平日9時から17時までの受付となります  
※郵送の場合、届くまで3日~1週間かかります。締切日まで余裕をもって発送をお願いします。

FAX で申し込み

→裏面の「受講申込書」に記入のうえ、下記まで FAX してください。

FAX 03-3312-2387

インターネット で申し込み

↓下の URL から申込みフォームに必要事項を入力し、送信してください。

<https://member.sugi-chiiki.com/tiikidaigaku/>

地域コム 地域大学

検索



●令和7年4月1日から、申込みフォームを東京共同電子申請・届出サービスから、LoGo フォームに変更しました。

### 受講料について

- ① 受講料は、原則として講座の第1回目に会場に持参し、納付してください。
- ② 納入された受講料は、どのような理由で受講を取りやめた場合でも返金いたしません。
- ③ 受講場所(施設見学・現場実習を含む)までの交通費は、受講者の負担となります。

### 受講に関するご注意

すぎなみ地域大学は、学校教育法上の「大学」ではありません。

- ① 講師の都合や事故・悪天候・交通機関の運転休止等の理由により、やむを得ず講座内容や講師、日時を変更して実施する場合や休講になる場合があります。
- ② 欠席した場合の補講は行いません。
- ③ 昼食が必要な場合は、各自でご用意ください。
- ④ 託児付きの講座はありません。また、お子さまを連れての受講もできませんのでご了承ください。
- ⑤ 他の受講者の迷惑となる行為、講座の進行を妨げるような行為があった場合には、受講をお断りすることがあります。
- ⑥ 受講にあたっては、各会場の駐車場は利用できません。車での来場はご遠慮ください。
- ⑦ 受講決定後のキャンセル、事前連絡のない遅刻、欠席等が続く方については、その後の受講をお断りすることがあります。
- ⑧ 感染症や、自然災害などの被害・影響によっては、講座の開講そのものを中止する場合があります。また、応募状況等によっては、同様の措置をとる場合があります。
- ⑨ 講座中、許可のない写真撮影・録画・録音はお控えください。

問い合わせ 地域課協働推進係 すぎなみ地域大学担当

03-3312-2381 平日 8時30分~17時

tiikidaigaku-t@city.suginami.lg.jp



わからないことがあればなんでも聞いてくださいね。

