

言葉と コミュニケーション

令和4年4月から金田一秀穂さんが、すぎなみ地域大学の学長に就任されました。

金田一学長は、杏林大学外国語学部の名誉教授で、山梨県立図書館の館長も務められている言語学者です。かの国語学者一族、金田一家の三代目(すぎなみ地域大学学長も三代目)。専門は日本語教育、言語行動、意味論などで、言葉とコミュニケーションといったテーマ・内容の著作をいくつも書かれているほか、児童向けの辞典や書籍なども数多く執筆・監修されています。また、テレビなどのマスメディアでも「日本語の専門家」として登場されていますので、ご存じの方も多いと思います。

その金田一学長が、専門である「言語=言葉」の視点から、地域での活動の中で必要不可欠なコミュニケーションについてお話をされます。

これから地域で活動をしたいと思っている方、地域活動をしたいと思っているけれど、何から始めていいかわからないとお悩みの方にもおすすめの講座です。



すぎなみ地域大学
学長 金田一秀穂

日時 令和5年 **5月13日(土)**
14時~16時 (13時30分開場)

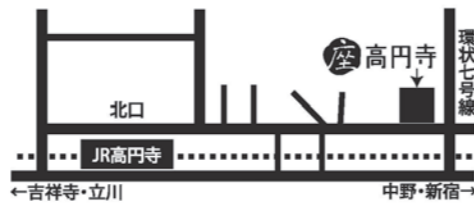
場所 座・高円寺2 (高円寺北2-1-2)
JR中央線・総武線「高円寺」駅北口を出て徒歩5分
※開催日が土曜日のため、中央線快速は停車しません。
ご注意ください。

対象 区内在住、在学、在勤の方

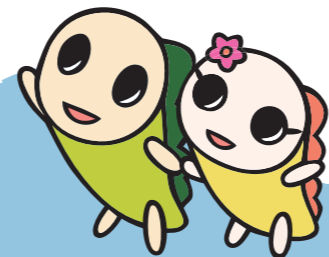
応募方法 電話にて申し込み(先着順)
☎03-3312-2381 電話受付時間 平日8時30分~17時

※受付時間外の申込みは受け付けられません
※電話以外での申込み(FAX、メール、インターネット等)は受け付けられません。
※本講演に関するお問い合わせも、上記の番号にて受け付けております。

定員 **150名** 受講料 **無料**



昨年度の講座の様子。
今年度は会場を広く
して開催します！



なみすけ ナミー

すぎなみ地域大学

令和5年度 募集案内

5月 → 7月



地域活動、はじめてみませんか。

地域活動 **基礎** コース

学長講演会「言葉とコミュニケーション」
みんなとつながる会話
これからのライフワークを考える講座

詳しくは
こちらを
ご覧ください



地域活動 **実践** コース

森林ボランティア育成講座
図書館子ども読書ボランティア講座
学校介助員ボランティア講座
知的障害者ガイドヘルパー講座
ゲートキーパー養成講座
救急協力員講座
救急協力員 上級講座

地域活動、
はじめませんか。



すぎなみ地域大学 募集案内 CONTENTS

- すぎなみ地域大学とは ... 3
- 令和5年度 開講講座のご案内 ... 3
- 地域活動基礎コース
 - ・みんなとつながる会話 ... 4
 - ・これからのライフワークを考える講座 ... 5
- 地域活動実践コース
 - ・森林ボランティア育成講座 ... 6
 - ・図書館子ども読書ボランティア講座 ... 7
 - ・学校介助員ボランティア講座 ... 8
 - ・知的障害者ガイドヘルパー講座 ... 9
 - ・ゲートキーパー養成講座 ... 10
 - ・救急協力員講座 ... 11
 - ・救急協力員 上級講座 ... 12
- すぎなみ地域大学 会場案内 ... 13
- 申し込み方法（4月1日募集開始） ... 14
- 受講申込書

すぎなみ地域大学 令和5年度募集案内 5月～7月
発行：杉並区地域課協働推進係
令和5年4月1日発行

ご協力をお願い
します

なみすけ
感染症対策についての
お願い

- ・感染症予防のため定員を減らして開講します。
- ・マスクの着用については本人の判断にお任せしますが、受講中のマスク着用にご協力いただくと幸いです。
- ・手指の消毒にもご協力をお願いします。

すぎなみ地域大学とは

地域活動に必要な知識・技術を学び、仲間を助け、区民の皆様が地域社会に貢献する人材、協働の担い手として活躍するための仕組みとして、平成18年4月に開校し、これまでに17,000人近い方が学びました。

講座修了後は、多くの方がNPO法人などの団体に加入したり、仲間で団体を立ち上げたり(26団体)、区のボランティアに登録するなど、学んだ知識を活かしてさまざまな分野の地域活動に参加しています。



すぎなみ地域大学は
学ぶ楽しさと
まちに貢献する喜びを
皆様にご提供します。

すぎなみ地域大学基本理念

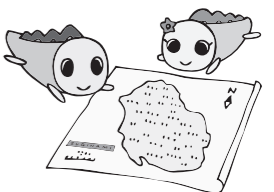
- 1 区民の社会貢献意欲を喚起し、自らの学びの成果を地域社会の中で活かす「協働の担い手」を育てる
- 2 地域貢献活動を担うNPO団体等を人材面から支援し、相互に連携・協力して「協働の輪」を広げる
- 3 地域の課題解決に向け、区民が知恵と力を出し合い取り組む「協働社会の基盤」をつくる

令和5年度 開講講座のご案内

地域活動に必要な知識・技術を学ぶことができる「すぎなみ地域大学」の各講座。令和5年度は、以下の講座を開講予定です。各講座の詳細は、募集案内や「地域コム」のウェブサイトでお知らせします。

春 期		夏 期	
募集開始日 4月1日		募集開始日 7月1日	
基礎	<ul style="list-style-type: none"> ● 学長講演会「言葉とコミュニケーション」 ● みんなとつながる会話 (全4回) ● これからのライフワークを考える講座 	基礎	<ul style="list-style-type: none"> ● まちとつながる！ まちあわせカフェ (全3回) ● チャレンジボランティア講座 ● 活動前のスキルアップゼミ (全4回)
実践	<ul style="list-style-type: none"> ● 森林ボランティア育成講座 (全10回) ● 図書館子ども読書ボランティア講座 (全3回) ● 学校介助員ボランティア講座 (全3回) ● 知的障害者ガイドヘルパー講座 (全4回) ● ゲートキーパー養成講座 ● 救急協力員講座 ● 救急協力員 上級講座 	実践	<ul style="list-style-type: none"> ● 地域防災コーディネーター養成講座 (全4回) ● 傾聴ボランティア講座 (全6回) ● ゲートキーパー養成講座 ● 救急協力員講座 ● 救急協力員 上級講座
秋 期		冬 期	
募集開始日 8月15日		募集開始日 12月1日	
基礎	<ul style="list-style-type: none"> ● まちを知る！ 大人の自由研究 (全5回) ● 日本人英語指導助手養成講座 (全8回) ● 杉並どうぶつ相談員講座 (全8回) ● 知的障害者ガイドヘルパー講座 (全4回) ● みどりのボランティア講座 (全6回) ● 福祉車輻転協力員講座 (全3回) ● ゲートキーパー養成講座 ● 救急協力員講座 ● 救急協力員 上級講座 	基礎	<ul style="list-style-type: none"> ● チャレンジボランティア講座 ● まちビタ講座 ● 食育推進ボランティア講座 (全6回) ● 健康づくりリーダー講座 (全6回) ● ゲートキーパー養成講座 ● 救急協力員講座 ● 救急協力員 上級講座
実践	<ul style="list-style-type: none"> ● 救急協力員講座 ● 救急協力員 上級講座 	実践	<ul style="list-style-type: none"> ● 救急協力員講座 ● 救急協力員 上級講座

※講座名、募集時期は変更になることがあります。



みんなとつながる会話

地域活動を始めるにあたって必要な話し方、聞き方を学ぶ講座です。「話す」「聞く」を学ぶことで仲間とつながるコミュニケーションの方法を身につけ、地域活動に一歩踏み出す契機とします。

出会った人に自分の考えを伝え、それに対する周りの意見を聞く。そして、相手の話を聞き、それに対する自分の意見を伝える。お互いに考えを整理する手助けをし合う。そんなコミュニケーションによる仲間づくりをグループワーク・発表形式で学びます。

- 【日時】 令和5年6月6日(火)開講 14時～16時30分 (全4回)
- 【会場】 杉並区役所分庁舎(成田東4-36-13)
- 【講師】 木原秋好(すぎなみ地域大学前学長、元NHKアナウンス室長)
- 【対象者】 区内在住・在勤・在学の方
- 【定員】 12名
- 【受講料】 無料
- 【募集締切】 5月11日(木) ※受講の可否は、5月22日(月)ごろ通知を発送します。
- 【事業担当課】 地域課(すぎなみ地域大学担当)

●日程と内容

回	日時	内容
1	6月6日(火) 14時～16時30分	いろいろな人に出会い、自分の考えをまとめる
2	6月13日(火) 14時～16時30分	多くのアイデアを出し合い、整理する
3	6月20日(火) 14時～16時30分	一人ひとりの「夢」を、実現可能な「計画」に高める
4	6月27日(火) 14時～16時30分	グループで、みんなの力を活かせる活動計画を作る



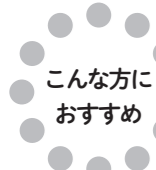
木原秋好講師



昨年の講座風景



昨年の講座風景



こんな方におすすめ

- ・地域活動をはじめための仲間づくりをしたい方
- ・自分のコミュニケーション力に自信が持てない方
- ・実践的に「話し方」「聞き方」を学びたい方
- ・自分のやりたいことを明確にしたいという方

これからのライフワークを考える講座

あなたはいま、すぎなみ地域大学のパンフレットを手にして、ワクワクされているところでしょうか。何を受講しようか？どんな地域活動がしたいか？その感情を大切にしながら、一歩を踏み出してみましよう。

この講座では、レクチャーをもとにしたワークや対話を通して「何を大切にし、どんな未来を描きたいのか(価値観)」について整理していきます。地域活動経験者の話に耳を傾ける機会は、これからのライフワークについて考える手がかりにもなるでしょう。講座を担当するのは、大学でキャリア教育科目を担当する国家資格キャリアコンサルタントです。この講座を通して「自分を知る」ことに触れていただき、変化の多い時代を自分らしく生きるための“きっかけ”を作ることができれば幸いです。

※「わたしのライフワーク発見ゼミ」から改題しました(令和4年度の講座と同内容です)。

- 【日時】 令和5年7月1日(土) 14時～16時30分
- 【会場】 阿佐谷地域区民センター(阿佐谷北1-1-1)
- 【対象者】 区内在住・在勤・在学の方
- 【定員】 45名
- 【受講料】 無料
- 【募集締切】 6月8日(木) ※受講の可否は、6月16日(金)ごろ通知を発送します。
- 【事業担当課】 地域課

●本講座を通してこんなことが得られます

- ① 自分らしく生きることについて考えるきっかけが得られる
- ② 受講者同士による対話の場を体験することができる
- ③ さまざまな地域活動の存在や実態に触れることができる
- ④ 地域活動経験者の話を聴くことができる



野浪晶子講師



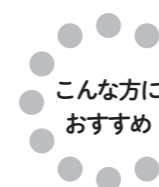
昨年の講座風景

●講師プロフィール

野浪晶子 (のなみ・あきこ)



- 一般社団法人日本キャリアサポート協会理事。大学非常勤講師(キャリア教育科目)。国家資格キャリアコンサルタント。民間企業人事を経験し現職。法政大学キャリアデザイン学研究科では児美川孝一郎教授に師事し修了。大学では「より良く生きるために知っておきたいこと・考えておきたいこと」をベースにした授業を展開する。クラス定員70名余の初回授業には、毎回200名～500名の受講希望者が集う。現在は本業の傍ら、大学などの高等教育機関で、学生支援やキャリア教育の授業を行う教員・講師に対し、キャリア教育の授業のあり方や就活支援の指導法などの講義を行う。
- 私生活では、父と共に認知症を患う母の介護に奮闘する毎日。ビール好き。子どもの頃からかなりそそっかしい性格。



こんな方におすすめ

- ・どんな講座を受けようか、迷っている方
- ・地域活動に興味があるけれど…で立ち止まっている方
- ・とりあえず、地域活動経験者の話を聞いてみたいと思っている方
- ・いろいろな人と交流したいと思っている方
- ・改めて自分と向き合ってみようかなと思っている方

森林ボランティア育成講座

「森林ボランティア育成講座」は、交流協定を締結している青梅市との共同開催講座です。青梅市内の山林で、間伐・下刈り・枝打ちなどの実習を通して森林整備の基礎的知識や技術を学びます。講座修了後は、青梅の森で自然環境を守るため森林の保育・保全を行うボランティア団体に加入するなどして活動します。



- 【日時】令和5年5月20日(土)開講 9時～15時(全10回)
- 【会場】青梅市内の山林・集会施設(JR青梅線青梅駅周辺)
- 【対象者】区内在住で18歳以上の方
- 【定員】15名
- 【受講料】無料
- 【募集締切】5月8日(月) ※受講の可否は、5月11日(木)ごろ通知を発送します。
- 【事業担当課】杉並区地域課・青梅市農林水産課

●日程と内容

※日程、内容等については、変更になる場合があります。
※雨天の場合は、状況により内容を変更して開催します。(座学や木工などの実施を予定)

回	日時	内容	講師
1	5月20日(土) 9時～15時	開講式、青梅の森視察	特定非営利活動法人 青梅林業研究グループ
2	6月10日(土) 9時～15時	市場などの見学	
3	7月8日(土) 9時～15時	除伐道具の使い方と手入れ	
4	9月9日(土) 9時～15時	間伐、搬出、ベンチ作り	
5	10月14日(土) 9時～15時	下草刈りもしくは間伐	
6	11月11日(土) 9時～15時	間伐、道造り	
7	12月9日(土) 9時～15時	間伐、搬出、皮むき	
8	令和6年 1月13日(土) 9時～15時	枝打ち	
9	令和6年 2月10日(土) 9時～15時	地拵え、植林	
10	令和6年 3月9日(土) 9時～15時	閉講式、看板立て	

- こんな方におすすめ
- ・“自然”環境の保護に興味のある方
 - ・“自然”の中で活動したい方
 - ・多少の山登りや山での活動をする体力のある方
 - ・早朝から青梅市まで行く気力のある方

※この講座に限って自家用車等で来場しても構いません。ただし渋滞による遅刻や移動中の事故等は自己責任となりますのでご注意ください。

図書館子ども読書ボランティア講座

図書館が行っている子ども読書活動の推進に携わるボランティアの育成講座です。ボランティアに必要な知識の講義、わらべうた等の実技演習を行います。講座を修了された方は、ブックスタート事業やおはなし会で活動いただけます。

- 【日時】令和5年5月25日(木)開講 10時～11時30分(全3回)
- 【会場】杉並区立中央図書館 ホール(荻窪3-40-23)
- 【対象者】区内在住・在勤・在学の方
- 【定員】20名
- 【受講料】無料
- 【募集締切】5月7日(日) ※受講の可否は、5月15日(月)ごろ通知を発送します。
- 【事業担当課】中央図書館事業係

●日程と内容

回	日時	内容	講師
1	5月25日(木) 10時～11時30分	実技 わらべうたと手遊び	保育士 伊藤峰子
2	6月1日(木) 10時～11時30分	絵本の読み方・選び方	中央図書館企画運営係長 佐川祐子
3	6月8日(木) 10時～11時30分	本のある子育てをささえる ～わらべうたからはじめよう～	(公財)東京こども図書館 鈴木晴子 氏



講座修了後は？

- (1) ブックスタート事業
 - ① ブックスタートバックづくり(手提げ袋に絵本やブックリストを入れる)
 - ② ブックスタートバックの配布
保健センターの4か月児健診の際、あかちゃんとその保護者にブックスタートバックを手渡す。
- (2) おはなし会
区立図書館のおはなし会での読み聞かせや手遊びを行う。

学校介助員 ボランティア講座

区立小・中学校での介助員ボランティアとして、学習や生活上の配慮が必要な児童・生徒の学校での安全管理や介助を行うために必要な知識や心構えを習得する講座です。杉並区の特別支援教育制度や発達障害について理解し、子供たちの成長を見守る視点を持つことなどについて、講義を通じ学びます。

【日時】令和5年6月2日(金)開講 10時～12時(全3回)

【会場】杉並区役所分庁舎(成田東4-36-13)

【対象者】区内在住・在勤・在学の方

【定員】18名

【受講料】1,500円

【募集締切】5月11日(木) ※受講の可否は、5月19日(金)ごろ通知を発送します。

【事業担当課】教育委員会事務局特別支援教育課

●日程と内容

回	日時	内容	講師
1	6月2日(金) 10時～12時	学校と特別支援教育	むさしの発達支援センター 所長 森山 徹氏
2	6月9日(金) 10時～12時	発達障害の理解と支援	
3	6月16日(金) 10時～12時	支援の実際から学ぶ	



講座
修了後
は？

杉並区にボランティア登録し、小・中学校の介助員ボランティアとして児童・生徒の付添いや、介助などの活動を行います。活動は、月曜～金曜(土曜日もあり)の8時30分～15時30分のうち1日あたり4時間以上。日数・時間については、活動する学校と調整します。

【活動時の報酬・交通費の支給】1日(4時間以上)の活動について2,200円支給

知的障害者 ガイドヘルパー講座

一人で外出するのに困難を伴う知的障害の方の要望に応じて外出に付き添い、障害者の方の余暇・社会参加をお手伝いするガイドヘルパーとして活動するための知識や技術を学ぶ講座です。座学だけでなく、実習や事業所紹介も行います。

【修了の要件】修了証の取得には、すべての講座への出席が必要となります(遅刻・早退不可)。

【日時】令和5年6月17日(土)開講(全4回) ※時間は各回で異なります。

【会場】杉並区役所分庁舎(成田東4-36-13) 下の表でご確認ください。

【対象者】区内在住・在勤・在学の方

【その他特別な条件】

知的障害者の移動支援事業者資格(介護福祉士等)をお持ちでない方。
※知的障害者の移動支援事業者資格(介護福祉士等)をお持ちの方は、既にガイドヘルパーとして従事することが可能ですので、本講座の対象外となります。活動をご希望の方は、移動支援事業者に直接ご相談ください。

【定員】20名 【受講料】3,500円

【募集締切】5月25日(木) ※受講の可否は、書類審査の上、6月2日(金)ごろ通知を発送します。

【事業担当課】障害者施策課



●日程と内容

回	日時	内容	講師
1	6月17日(土) 9時～17時	開講式 ホームヘルプサービス概論 ホームヘルパーの職業倫理 障害者(児)福祉の制度とサービス ガイドヘルパーの制度と業務	板橋区立加賀福祉園 施設長 阿部陽平氏 株式会社朝焼け 代表取締役 小泉賢貴氏 ひゅーまんネット 管理者 森川慶太氏
2	6月18日(日) 9時～17時30分	知的障害者の疾病・障害の理解 障害者(児)の心理 移動支援の基礎知識 実習オリエンテーション	日本精神遅滞教育研究会 会長 古山恵治氏 ひゅーまんネット 管理者 森川慶太氏
3	6月19日(月) ～8月16日(水) のうち1日	移動支援実習 移動の支援に係わる技術 ※実習の詳細は講座内で お知らせします。	ひゅーまんネット 大川原ゆみ子氏
4	8月27日(日) 9時30分～12時	修了証明書の授与 実習のふりかえり 区内事業所紹介	ひゅーまんネット 管理者 森川慶太氏 区・障害者施策課職員

講座
修了後
は？

講座修了後は、移動支援事業者(区が委託する杉並区内の事業所は約80所あります)にガイドヘルパーとして登録し、知的障害の方の移動支援に従事することができます。

ゲートキーパー 養成講座

ゲートキーパーとは悩みを抱えた人に気づき、声をかけ、話を聞いて必要な支援につなげ、見守る人のことです。特別な資格はいりません。

この講座では、身近な方から「死にたい」と言われたときに、どのように話を聞くのか、言葉を掛けるのかを学びます。身近な人に「寄り添う人」を増やし、社会全体で自殺対策できる地域づくりを目指していきます。

身近な人が悩みや不安を抱えているときに、その変化に気づき声を掛けることや、身近な人から自殺について相談されたときの、その思いの受け止め方や適切な対応を学びます。

- 【日時】 令和5年6月15日(木) 14時～16時
- 【会場】 杉並区役所分庁舎(成田東4-36-13)
- 【対象者】 区内在住・在勤・在学の方
- 【定員】 18名
- 【受講料】 無料
- 【募集締切】 5月25日(木) ※受講の可否は、6月2日(金)ごろ通知を発送します。
- 【事業担当課】 杉並保健所 保健予防課

●日程と内容

回	日時	内容	講師
1	6月15日(木) 14時～16時	ゲートキーパー養成講座	自殺予防団体「風のとびら」代表 飯田佳子 氏



自殺に追い込まれるということは「誰にでも起こりうる危機」であり、特別な人だけの問題ではありません。区では9月、3月を杉並区自殺予防月間とし、重点的に普及啓発に取り組んでいます。

講座修了後は？

講座終了後は、区民ゲートキーパーとして登録され、杉並保健所で開催するゲートキーパー養成研修(応用編)にて、さらに学びを深めることができます。ゲートキーパーとして特別な活動の場はありませんが、皆さまの日々の生活やボランティア活動の中でゲートキーパーとしての意識をもち、自殺対策にお力添えをいただくことを期待します。

救急協力員講座

あなたの大切な人が突然倒れたら、あなたは冷静に対応できますか？身近な場所で傷病者が発生したときに、医師や救急隊が到着するまでの間、適切な応急救護活動を行うための知識や技術を学ぶ講座です。東京消防庁認定の普通救命講習及び杉並区の救命救急体制の現状や救急協力員制度の概要・役割についての講義のほか、主に実習形式で心肺蘇生法とAED(自動体外式除細動器)の操作方法等を学びます。

● ①～③、いずれかの1日をご受講ください。

日程①

【日時】 令和5年6月26日(月) 9時15分～12時30分

【会場】 杉並区役所分庁舎(成田東4-36-13)

【募集締切】 5月30日(火) ※受講の可否は、6月7日(水)ごろ通知を発送します。

日程②

【日時】 令和5年7月30日(日) 9時15分～12時30分

【会場】 杉並区役所分庁舎(成田東4-36-13)

【募集締切】 7月6日(木) ※受講の可否は、7月14日(金)ごろ通知を発送します。

日程③

【日時】 令和5年7月31日(月) 9時15分～12時30分

【会場】 杉並区役所分庁舎(成田東4-36-13)

【募集締切】 7月6日(木) ※受講の可否は、7月14日(金)ごろ通知を発送します。

【対象者】 区内在住・在勤・在学の方(16歳以上)

【その他特別な条件】

区内在住・在勤・在学の方(16歳以上)で「救命技能認定証」をお持ちでない方が対象です。既に認定証をお持ちの方(期限切れの方を含む)や、救急協力員に登録している方は受講できません。

【定員】 各回 16名 【受講料】 500円 ※活動に対する報酬・交通費等の支給はありません。

【事業担当課】 健康推進課

講座修了後は？

講座修了後は東京消防庁発行の救命技能認定証が交付され、救急協力員として杉並区に登録されます。救急協力員は杉並保健所が主催する応急手当自主研修会、及び専門研修会に参加することができます。

AEDとは

心臓がけいれんし血液を送り出すポンプ機能を失った状態(心室細動)になった際、心臓に対して電気ショックを与え、正常なリズムに戻すための医療機器です。医療従事者でない一般市民でも利用できるようになり、杉並区でも区役所、地域区民センター、保健センター、ゆうゆう館、図書館、体育館、プール、区立小・中学校・保育園・児童館など人が多く集まる場所に設置しています。



救急協力員 上級講座

身近な場所で傷病者が発生したときに、医師や救急隊が到着するまでの間、適切な応急救護活動を行うための知識や技術を学ぶ講座です。東京消防庁認定の普通救命講習で行う成人の心肺蘇生、AED（自動体外式除細動器）の使用方法、窒息の手当、止血の方法に加え、小児・乳児の心肺蘇生、傷病者管理、外傷の応急手当、搬送法の講習及び杉並区の救命救急体制の現状や救急協力員制度の概要・役割についての講義を行います。

【日時】 令和5年6月25日(日) 午前9時15分～17時30分

【会場】 杉並区役所分庁舎(成田東4-36-13)

【対象者】 区内在住・在勤・在学の方(16歳以上)

【その他特別な条件】

※「上級救命技能認定証」や「応急手当普及員認定証」をお持ちでない方が対象です。既にどちらかの認定証をお持ちの方(期限切れの方を含む)は受講できません。なお救急協力員に未登録の方を優先いたします。

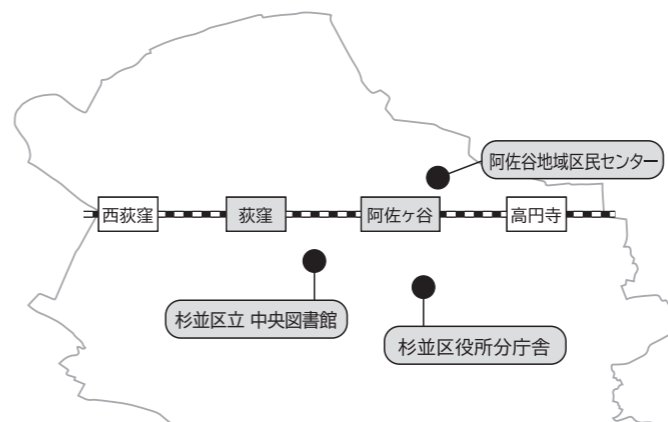
【定員】 16名

【受講料】 1,000円

【募集締切】 5月30日(火) ※受講の可否は、6月7日(水)ごろ通知を発送します。

【事業担当課】 健康推進課

MEMO



すぎなみ地域大学 会場案内

杉並区役所分庁舎

成田東4-36-13

- JR「阿佐ヶ谷」駅より徒歩10分
- 地下鉄丸ノ内線「南阿佐ヶ谷」駅より徒歩3分

【この会場で実施する講座】

- ・みんなとつながる会話
- ・学校介助員ボランティア講座
- ・知的障害者ガイドヘルパー講座
- ・ゲートキーパー養成講座
- ・救急協力員講座
- ・救急協力員 上級講座

阿佐谷地域区民センター

阿佐谷北1-1-1

- JR「阿佐ヶ谷」駅北口より徒歩2分
- 地下鉄丸ノ内線「南阿佐ヶ谷」駅より徒歩7分

【この会場で実施する講座】

- ・これからのライフワークを考える講座



講座
修了後
は？

講座修了後は東京消防庁発行の上級救命技能認定証が交付され、救急協力員として杉並区に登録されます。救急協力員は杉並保健所が主催する応急手当自主研修会、及び専門研修会に参加することができます。

令和5年度も、ひらがなネットが講座運営を担当します

令和5年度の「すぎなみ地域大学」、各講座の募集がはじまりました。今年度も引き続き、講座の運営と広報を担当させていただきます。スタッフ一同、受講生のみなさんの学びの時間を全力でサポートしていきます。気になることなどあれば、なんなりとお声掛けください。よろしくお願いいたします。

ひらがなネット株式会社 講座運営スタッフ一同

募集案内の冊子を置いていただける
お店や施設を募集しています。
ご希望の方はスタッフにお知らせください。

募集案内(当冊子)や「すぎなみ地域活動ハンド
ブック」の企画・制作もひらがなネットが担当
しています。読みやすい誌面を目指します！

区役所 分庁舎等で 配布中！

すぎなみ地域活動 ハンドブック 2022

～すぎなみで地域活動をはじめよう！～

- 【内容】
- インタビュー
「続けています、すぎなみ地域活動」
杉並どうぶつ相談員
知的障害者ガイドヘルパー
学校介助員ボランティア
 - 数字で知る、すぎなみ地域大学

発行：杉並区民生生活部地域課協働推進係
A5版 16頁



杉並区立中央図書館

荻窪3-40-23

- JR中央線、地下鉄丸ノ内線
「荻窪」駅南口から徒歩10分

【この会場で実施する講座】

- ・図書館子ども読書ボランティア講座



4月1日(土)
募集開始

申し込み方法

各講座の締切日(必着)までに、右のいずれかの方法でお申し込みください。

受講の可否を申込者全員に郵送でお知らせします。
(申込者が定員を上回った場合は、「受講の動機と修了後の活動について」を参考にしうえで抽選となります)

持参 郵送 で申し込み

➔右の「受講申込書」に記入のうえ、下記まで持参または郵送してください。

〒166-0015
杉並区成田東 4-36-13 杉並区役所分庁舎 2階
区民生活部 地域課 協働推進係 すぎなみ地域大学担当

※持参の場合は、平日9時から17時までの受付となります

FAX で申し込み

➔右の「受講申込書」に記入のうえ、下記まで FAX してください。

FAX 03-3312-2387

インターネット で申し込み

↓下の URL から申込みフォームに必要事項を入力し、送信してください。

<https://member.sugi-chiiki.com/tiikidaigaku/>

地域コム 地域大学 検索



●ご入力いただいたアドレスに、東京共同電子申請・届出サービスから「すぎなみ地域大学受講の申込ありがとうございます」というメールが届きます。(メールが届かない場合には、確認のため下の問い合わせ先までご連絡ください)

受講料について

- ① 受講料は、原則として講座の第1回目に会場に持参し、納付してください。
- ② 納入された受講料は、どのような理由で受講を取りやめた場合でも返金いたしません。緊急事態宣言等の特別な事情により、講座が途中で中止となった場合でも返金はできません。恐れ入りますがご了承ください。
- ③ 受講場所(施設見学・現場実習を含む)までの交通費は、受講者の負担となります。

受講に関するご注意

すぎなみ地域大学は、学校教育法上の「大学」ではありません。

- ① 講師の都合や事故・悪天候・交通機関の運転休止等の理由により、やむを得ず講座内容や講師、日時を変更して実施する場合や休講になる場合があります。
- ② 欠席した場合の補講は行いません。
- ③ 昼食が必要な場合は、各自でご用意ください。
- ④ 託児付きの講座はありません。また、お子さまを連れての受講もできませんのでご了承ください。
- ⑤ 他の受講者の迷惑となる行為、講義の進行を妨げるような行為があった場合には、受講をお断りすることがあります。
- ⑥ 受講にあたっては、各会場の駐車場は利用できません。車での来場はご遠慮ください。
- ⑦ 講座当日は、ご自宅で必ず体温測定(検温)をしてください。37.5度以上の発熱や軽い風邪の症状等体調が優れない場合は、ご欠席くださいますようお願いいたします。
- ⑧ 講座会場入室時には検温を行う場合がありますので、時間に余裕を持ってお越しください。
- ⑨ 受講中はマスクの着用をお願いします。
- ⑩ 受講決定後に自己都合でキャンセルをされた場合には、今後すぎなみ地域大学に申し込まないでください、抽選となった場合は不利になることがあります。
- ⑪ 感染症や、自然災害などの被害・影響によっては、講座の開講そのものを中止する場合があります。また、応募状況等によっては、同様の措置をとる場合があります。

問い合わせ 地域課協働推進係 **すぎなみ地域大学担当**

☎ 03-3312-2381 平日 8時30分~17時
✉ tiikidaigaku-t@city.suginami.lg.jp



↑↑↑ FAX:03-3312-2387 ↑↑↑

令和5年度 すぎなみ地域大学 受講申込書

◎申込書は、お一人様1講座ごとにご記入ください。
(複数講座へお申し込みの場合は、この用紙をコピーしてご使用ください)
◎記入漏れがあると受付できないことがありますのでご注意ください。
◎救急協力員講座にお申し込みの方は受講希望日を必ずご記入ください。

講座名		救急協力員講座 受講希望日	
		第1希望	月 日
		第2希望	月 日
ふりがな		年齢	
氏名		申込日現在	歳
自宅住所	(〒 -)		
在勤・在学の方	勤務先・学校名	住所	杉並区
電話番号	- -	携帯番号	- -
		FAX 番号	- -
連絡のつきやすい時間帯		メールアドレス	
<p>●受講の動機と修了後の活動についてお書きください。</p> <p>「この講座に対する期待」「興味のある活動」「これまでのNPO・ボランティア活動経験」「活かすことのできそうな知識・経験」などの受講動機と、「講座修了後、どのような活動をしていくつもりか」についてご記入ください。</p>			

↑ 当申込書にご記入のうえ **持参 郵送 FAX** いずれかの方法でお送りください。 ※14 ページ参照

FAXでお申し込みいただいた方には、「受講申込書受信のお知らせ」をFAX番号記入欄に記載された番号あてにFAX送信します。受信のお知らせ(FAX)が2~3日経過しても届かない場合は、地域課協働推進係 すぎなみ地域大学担当(03-3312-2381)へお問い合わせください。

個人情報取扱いについて
すぎなみ地域大学は「杉並区個人情報保護条例」に基づいて、個人情報の収集・利用・管理を行っています。受講申込書にお書きいただいた個人情報については「講座の運営に関する連絡、すぎなみ地域大学が行う活動調査」に利用します。また、すぎなみ地域大学の運営の一部を担うひらがなネット株式会社及び各講座の受託団体が、講座実施のために利用させていただきます。その場合も、「杉並区個人情報保護条例」に準じて個人情報を取り扱い、上記以外の目的での利用はいたしません。