

1月→3月

2/26 (土)
午後1時30分
～午後4時

2/19 (土)
午後1時30分
—午後4時30分

詳しくは
こちらを
ご覧ください



2/2 (水)スタート
午前10時
全6回 ～午後0時30分

1/11 (火)スタート
午後2時-午後4時30分
全6回

1/21 (金)スタート
午前9時30分
午後0時30分
全8回
※時間が異なる回があります

① 1/16 (日) 午前9時30分
午後0時45分

② 2/8 (火) 午後2時
午後5時15分

③ 3/13 (日) 午前9時30分
午後0時45分

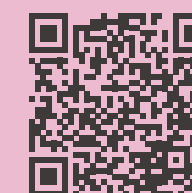
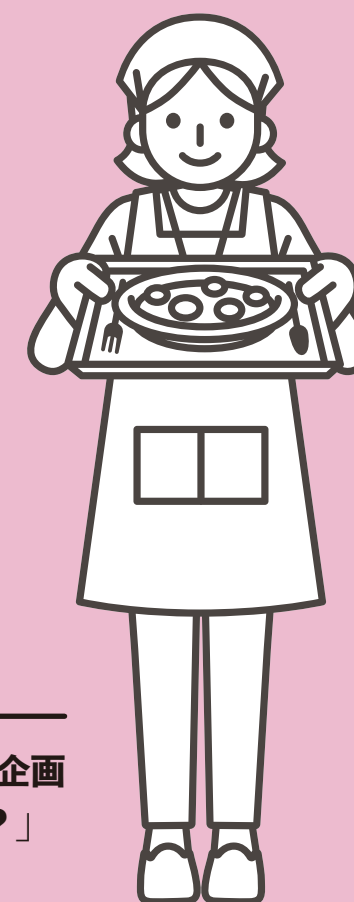
①～③、いずれかの1日

2/5 (土)
午前9時30分
—午後5時45分



1月 → 3月

見つか
わたり
ライフ
ワーク。



●チャレンジ！ボランティア特別企画 「ボランティアって、なんだ？」

- 食育推進ボランティア講座
- 健康づくりリーダー講座
- 日本人英語指導助手養成講座
- 救急協力員講座
- 救急協力員 上級講座
- 南相馬ヒューマンライブラリー 2021

見つけた。
わたくしの
ライフワーク。



すぎなみ地域大学 募集案内 CONTENTS

●すぎなみ地域大学とは	... 3
●教えて！木原学長 VOL.2	... 3
●地域活動基礎コース	
・チャレンジ！ボランティア特別企画「ボランティアって、なんだ？」	... 4
●地域活動実践コース	
・食育推進ボランティア講座	... 5
・健康づくりリーダー講座	... 6
・日本人英語指導助手養成講座	... 7
・救急協力員講座	... 8
・救急協力員 上級講座	... 9
・南相馬ヒューマンライブラリー 2021	... 10
●すぎなみ地域大学 会場案内	.. 12
●申し込み方法（12月1日募集開始）	... 14
●受講申込書	... 15

すぎなみ地域大学 令和3年度募集案内 1月～3月
発行：杉並区地域課協働推進係
令和3年12月1日発行

感染症対策についての お願い

- ・感染症予防のため
定員を減らして開講します。
- ・受講中はマスクの着用にご協力ください。
- ・手指の消毒にも
ご協力をお願いします。



ナミー



なみすけ

すぎなみ地域大学とは

地域活動に必要な知識・技術を学び、仲間を助け、区民の皆様が地域社会に貢献する人材、協働の担い手として活躍するための仕組みとして、平成18年4月に開校し、これまでに16,000人を超える方が学びました。

講座修了後は、多くの方が区のボランティアに登録したり、NPO法人などの団体に加入したり、仲間で団体を立ち上げる(26団体)など、学んだ知識を活かしてさまざまな分野の地域活動に参加しています。



すぎなみ
地域大学

すぎなみ地域大学は
学ぶ楽しさと
まちに貢献する喜びを
皆様にご提供します。

すぎなみ地域大学基本理念

- 1 区民の社会貢献意欲を喚起し、自らの学びの成果を地域社会の中で活かす「協働の担い手」を育てる
- 2 地域貢献活動を担うNPO団体等を人材面から支援し、相互に連携・協力して「協働の輪」を広げる
- 3 地域の課題解決に向け、区民が知恵と力を出し合い取り組む「協働社会の基盤」をつくる

教えて！木原学長 VOL.2 担当講座が人気のワケ

木原秋好学長



●プロフィールは、
P.4をご覧ください。

6月に講師をされた
「みんなとつながる会話」は、
どんな講座でしたか。

目標は、年齢や性別、経験、立場などが違うのに、話し合うことで地域活動を協力してやっていけることを実感することでした。講座は各回が90分間で、4回にわたって行いました。各回はグループごとの話し合いが中心で、テーマはそれぞれが抱く地域活動への期待や夢でした。すると、ある受講者が実感したように、飛び出す意見はまさに「百人百様」でした。しかし、この講座では、すぐに一つの結論に向けて絞り込まず、お互いを認め合うことから始めました。自分と違う意見を否定せず受け止めると、それぞれに新しい発見や納得できる考えがあることがわかってきます。こうしてお互いが協力できる活動が見えてくるというものでした。

【受講生アンケートより】

- 学長のお話はいつも心に響きました。
- ボランティア活動、地域貢献活動について自分自身でも考える機会を持つことができました。
- 同じ考えを持つ方々に会え、仲間との話も大変楽しかったです。
- ボランティアを行ううえの基本的な力を身につけるのに適した講座だと思います。



「みんなとつながる会話」講座風景

学長の講座はいつも、
受講生がとても楽しそうです。
なにか工夫をされていますか。

地域活動を立派なことだと格好をつけたり、他人をひどく慮ったりすると本音が出せなくなります。工夫といえば、それぞれが違って当たり前、違っていたほうが面白いと、自分を遠慮なく出せるようにしたことでしょうか。先入観なくたくさんの人と出会えると、知識が増えるし、自分も認められて気分がよくなります。

2月19日(土)の
「ボランティアって、なんだ？」
は、どんな講座ですか。

地域活動家をゲストに招きます。どんなことをし、どんな問題があるのかと、質問連発ではゲストもたいへんでしょうから、一番話したいことを聞こう、そして地域活動が新しい生き方を教えてくれる点に注目したいと思っています。

区内のお気に入りの場所を
教えてください。

近所の柏の宮公園です。勝手に「うちの庭」と言っています。夕陽を背景にした樹木のシルエットがとても素敵です。真ん中にある広場では、模型飛行機を飛ばして孫と遊んだりします。

すぎなみ地域大学&杉並ボランティアセンター共同開催 【チャレンジ！ボランティア特別企画】 ボランティアって、なんだ？

「ボランティアって、なんだろう。興味はあるけれど、実はなんだかよく分からない。」「地域活動ってなんだろう。自分にできることがあればやってみたいけれど、始め方が分からない。」「そんな迷える皆さまにおすすめの講座です！ ひとりひとり正解の異なるテーマではありますが、すぎなみ地域大学で長年学長を務める木原秋好と一緒に考えていきましょう。講座では実際に地域でいろいろな活動に取り組んでいる先輩たちをゲストとして迎え、それぞれの活動のお話や続けるための秘訣などを座談会形式で聞いていきます。参加者の皆様が新しい一歩を踏み出すための勇気を得ることができる、そんな機会にできれば幸いです。

- 【日 時】令和4年2月19日(土)午後1時30分～午後4時30分(開場:午後1時)
- 【会 場】ウェルファーム杉並 3階 第1・2教室(杉並区天沼3-19-16)
- 【講 師】すぎなみ地域大学学長 木原秋好(元NHKアナウンス室長)
- 【対 象 者】区内在住・在勤・在学の方
- 【定 員】30名
- 【受講料】無料
- 【募集締切】1月30日(日)
※受講の可否は2月7日(月)ごろ郵送でお知らせします。
- 【事業担当課】杉並ボランティアセンター・地域課(すぎなみ地域大学担当)

講師 紹介



すぎなみ地域大学 学長
木原秋好 氏

1947年長崎市生まれ、NHKアナウンサーとして働き、退職後すぎなみ地域大学で学長を務めています。声が大きいのでときどきうるさいと言われます。趣味は、ランニングと料理です。新型コロナウイルス感染が収まったら、もっといろんな方と会いたいと思っています。

ゲスト 紹介

グリーンバード高円寺 チーム リーダー
谷村一成 氏

高円寺地域を中心に、杉並区でゴミ拾い活動を行っています。中学生から若手社会人までの若いメンバーで運営しており、参加者は未就学児からお年寄りまで 多世代で楽しく活動しています。清掃活動に加えて、環境教育や地域に関心を持ち、地域の担い手となる人材の育成にも取り組んでいます。

善福寺プレーパークの会 代表
中村美奈子 氏

2児の母。重症心身障害児の医療的ケアを専門に特別支援学校等で看護師として勤め、現在は地域の託児所に勤務。月2回、善福寺公園で冒険遊び場づくり(プレーパーク)を開催。豊かな自然の中で、子どもたちが自由に遊びながら、障がいを持つ子も、近所の高齢者も、誰もが緩やかに交わり、互いの存在を認め合い、優しさが行き交う場になることを願い活動を続けています。

杉並区在住・3歳の息子をもつパパ
橋本淳 氏

すぎなみ地域大学修了後、地域ボランティアを経験。知り合った仲間と、地域団体を結成し、『親子でダンス&表現遊び』を実施。現在、保育園で男性保育士として子どもとの関わりを日々学んでいます。また、キッズダンススクール『ATUSSY DANCE』講師として活動中で、高井戸を拠点に老若男女ダンスを楽しめる場作りを精力的に行っているところです。



食育推進 ボランティア講座

食育推進ボランティアとして活動するために必要な知識と技術を学ぶ講座です。ご自身やご家族の健康にも役立つ食育の基礎知識をはじめ、健康的な食環境づくりの必要性や具体的な取り組み等を学びます。

- 【日 時】令和4年1月11日(火)開講 午後2時～午後4時30分(全6回)
- 【会 場】農福連携農園すぎのこ農園(井草3-19-23)
- 【対 象 者】区内在住の方
- 【定 員】12名
- 【受講料】3,000円
- 【募集締切】12月19日(日) ※受講の可否は、12月27日(月)ごろ郵送でお知らせします。
- 【事業担当課】健康推進課



●日程と内容

回	日 時	概 要	プログラム	講 師
1	1月11日(火) 午後2時～午後4時30分	講座の目的と概要 区民の健康を支える食環境と食育ボランティアの役割を学ぶ。	オリエンテーション 杉並区の食育～食育推進ボランティアの活動	保健所栄養士
2	1月18日(火) 午後2時～午後4時30分	食べ物の栄養がからだにどのような影響を与えるのか、健康なからだづくりのために何をどれだけ食べればよいのかを学ぶ。	健康なからだづくりのための食とは	新渡戸文化短期大学 准教授 堀理佐 氏
3	1月25日(火) 午後2時～午後4時30分	杉並区の農業・杉並区で生産されている野菜を学び、地産地消の食育を知る。 杉並野菜を使った野菜料理の調理実習を体験する。	【講義】地産地消の食育推進 「杉並の農業・野菜について」 【実習】杉並野菜を使って野菜料理を作ってみよう	JA東京中央 参与 鈴木秀治 氏
4	2月1日(火) 午後2時～午後4時30分	減塩に活かすため、だしの材料によるうま味のちがいやだしの上手なとりかたを学ぶ。	食塩の過剰摂取を改善するためにだしのうま味を知ろう(実演)	東京聖栄大学 准教授 福留奈美 氏
5	2月8日(火) 午後2時～午後4時30分	区内で「食」に関する仕事をしている人たちと「自然に健康になれる食環境」をつくるための意見交換会を行う。	地域で取り組む食育 「自然に健康になれる食環境づくりを地域の人たちと考えよう」	ヘルシーメニュー店 青果店
6	2月15日(火) 午後2時～午後4時30分	区民の誰もが健康でいきいきと暮らせる杉並区の食育活動のあり方について具体策を考える。	まとめ これからの食育活動	保健所栄養士

講座 修了後 は？

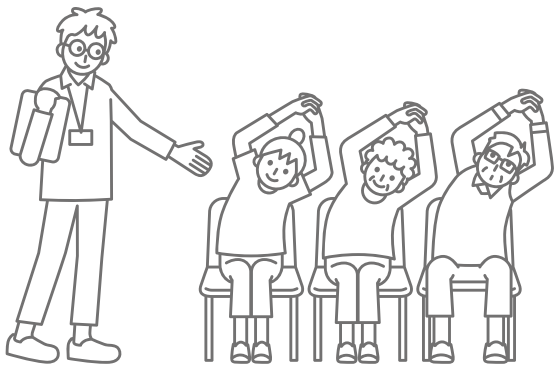
区の「食育推進ボランティア」として登録されます。定期的開催される連絡会や勉強会を行い、食に関する地域のイベント等、様々な食育活動に取り組みます。また、JA女性部と協力して「野菜のレシピ集」を発行し、手軽に摂れる野菜料理の紹介をしています。

こんな方 におすすめ

講座内では実際に杉並区内でできるボランティア活動等もご紹介しますので、今すぐ何か始めてみたい方におすすめです。学びながら、仲間と楽しみながら、いつのまにか自分と社会のためになる、そんな活動に取り組むきっかけを探していきましょう！

健康づくり リーダー講座

健康づくりリーダーとは、「杉並区健康づくり推進条例」の目的である、「全ての区民が社会とのつながりを生かし、生涯にわたって健やかで生き生きとくらす健康長寿の地域社会」の実現を推進する区民ボランティアです。この講座では、「人生100年時代」に健康づくりリーダーとして活動するために、健康に関する基本的な知識や技術を幅広く学びます。



MEMO

- 【日時】令和4年2月2日(水)開講 午前10時～午後0時30分(全6回)
- 【会場】杉並区役所分庁舎(成田東4-36-13)
- 【対象者】区内在住・在勤・在学の方
- 【定員】15名
- 【受講料】3,000円
- 【募集締切】1月10日(月・祝) ※受講の可否は、1月19日(水)ごろ郵送でお知らせします。
- 【事業担当課】杉並保健所 保健サービス課

●日程と内容

回	日時	内容	講師
1	2月2日(水) 午前10時～午後0時30分	杉並区の健康づくり 健康づくりリーダーの会紹介 ●ながら体操	保健サービス課長 健康づくりリーダー
2	2月9日(水) 午前10時～午後0時30分	「生涯いきいき元気に暮らせる区民はふやせるか」～新しい生活様式からの健康づくり リーダーの役割とは～ ●ながら体操	二葉栄養専門学校栄養士科 准教授 渡邊くるみ 氏
3	2月16日(水) 午前10時～午後0時30分	①健康に過ごすための食生活のポイント ②こんなときこそのかかりつけ歯科医 ●ながら体操	①保健サービス課 管理栄養士 ②保健サービス課 歯科衛生士
4	3月2日(水) 午前10時～午後0時30分	「健康づくりの運動のポイント…続けること！」 ～認知機能の向上に効果的な運動習慣の獲得方法を考える～ ●ながら体操	リハデイ・すまいる 理学療法士 窪田幸生 氏
5	3月9日(水) 午前10時～午後0時30分	①先輩リーダーの地域活動の発表 ②グループワーク（地域活動について） ●ながら体操	健康づくりリーダー
6	3月16日(水) 午前10時～午後0時30分	健康チェック／まとめ ●ながら体操 修了式	保健サービス課 保健師 健康づくりリーダー

講座
修了後
は？

講座終了後に杉並区に杉並区健康づくりリーダーとして登録し、活動の中心となる「杉並区健康づくりリーダーの会」の会員として、健康づくりに関するイベント、講演会、測定会、自主勉強会などの開催・実施等の活動に携わっていただきます。

日本人英語指導助手 養成講座

杉並区内の各小学校で日本人英語指導助手として担任や専科の教員と協働し、小学校第5・6学年の教科である外国語科において、コミュニケーションを図る基礎となる資質・能力の育成を目指して指導するために必要な知識や技能を習得する講座です。



MEMO

- 【日時】令和4年1月21日(金)開講 午前9時30分～午後0時30分(全8回)
- 【会場】杉並区役所分庁舎(成田東4-36-13) ※第8回は終了時間が異なります。下の表でご確認ください。
- 【対象者】区内在住・在勤・在学の方
- 【定員】18名
- 【受講料】4,000円
- 【募集締切】12月19日(日) ※受講の可否は、12月27日(月)ごろ郵送でお知らせします。
- 【事業担当課】済美教育センター

【その他特別な条件】
小学校英語教育を理解し、担任や専科の教員と協働して児童に分かりやすく教えることができる方
※英検2級程度TOEIC600点程度の語学力があると、登録後活動を行いやすいです。

●日程と内容

回	日時	内容	講師
1	1月21日(金) 午前9時30分～午後0時30分	開講式 英語指導助手の活動について	●杉並区教育委員会 済美教育センター指導主事 ●NPO法人スクール・アドバイス・ネットワーク 井上尚子 氏
2	1月24日(月) 午前9時30分～午後0時30分	英語指導助手に求められる 知識と技能	J-SHINE 認定 小学校英語指導者育成トレーナー 片山知子 氏
3	2月1日(火) 午前9時30分～午後0時30分	付属教材を使った指導法・ ミニ模擬授業にチャレンジ	J-SHINE 認定 小学校英語上級指導者 (杉並区立小学校 日本人英語指導助手)
4	2月7日(月) 午前9時30分～午後0時30分	小学校外国語科指導の基礎・ 基本	J-SHINE 認定 小学校英語指導者育成トレーナー 片山知子 氏
5	2月15日(火) 午前9時30分～午後0時30分	教科書に沿った指導法(前半)	J-SHINE 認定 小学校英語上級指導者 (杉並区立小学校 日本人英語指導助手)
6	2月18日(金) 午前9時30分～午後0時30分	教科書に沿った指導法(後半)	J-SHINE 認定 小学校英語上級指導者 (杉並区立小学校 日本人英語指導助手)
7	2月21日(月) 午前9時30分～午後0時30分	5, 6 年生指導の注意点 模擬授業	J-SHINE 認定 小学校英語上級指導者 (杉並区立小学校 日本人英語指導助手)
8	2月22日(火) 午前9時30分～午後1時	課題別発表(体験)	J-SHINE 認定 小学校英語上級指導者 (杉並区立小学校 日本人英語指導助手)

講座
修了後
は？

講座を修了し杉並区に登録された方は、各小学校の外国語科実施日程を考慮し、スケジュール等の調整がついた場合、区が委託するNPO法人のコーディネートのもと、1年間、週2回程度の活動を行います。(但し、登録後すぐに日本人英語指導助手としての活動ができない場合があります)

救急協力員講座

あなたの大切な人が突然倒れたら、あなたは冷静に対応できますか？ 身近な場所で傷病者が発生したときに、医師や救急隊が到着するまでの間、適切な応急救護活動を行うための知識や技術を学ぶ講座です。東京消防庁認定の普通救命講習及び杉並区の救命救急体制の現状や救急協力員制度の概要・役割についての講義のほか、主に実習形式で心肺蘇生法とAED（自動体外式除細動器）の操作方法等を学びます。
★講座修了後は東京消防庁発行の救命技能認定証が交付され、救急協力員として杉並区に登録されます。救急協力員は杉並保健所で行う応急手当自主研修会、及び専門研修会にて技能を向上させることができます。

● ①～③、いずれかの1日をご受講ください。

日程①
【日 時】 令和4年1月16日(日) 午前9時30分～午後0時45分
【会 場】 杉並区役所分庁舎(成田東4-36-13)
【募集締切】 12月19日(日) ※受講の可否は12月27日(月)ごろ郵送でお知らせします。
日程②
【日 時】 令和4年2月8日(火) 午後2時～午後5時15分
【会 場】 杉並区役所分庁舎(成田東4-36-13)
【募集締切】 1月16日(日) ※受講の可否は1月24日(月)ごろ郵送でお知らせします。
日程③
【日 時】 令和4年3月13日(日) 午前9時30分～午後0時45分
【会 場】 杉並区役所分庁舎(成田東4-36-13)
【募集締切】 2月17日(木) ※受講の可否は2月25日(金)ごろ郵送でお知らせします。

【対 象 者】 区内在住・在勤・在学の方(16歳以上)

【その他特別な条件】
区内在住・在勤・在学の方(16歳以上)で「救命技能認定証」をお持ちでない方が対象です。既に認定証をお持ちの方(期限切れの方を含む)や、救急協力員、まちかど救急隊に登録している方は受講できません。

【定 員】 各回 12名

【受 講 料】 500円 ※活動に対する報酬・交通費等の支給はありません。

【事業担当課】 健康推進課

講座修了後は？

救急協力員として杉並区に登録されます。救急協力員は杉並保健所で行う応急手当自主研修会及び専門研修会にて技能を向上させることができます。

救急協力員 上級講座

身近な場所で傷病者が発生した時に、医師や救急隊が到着するまでの間、適切な応急救護活動を行うための知識や技術を学ぶ講座です。
東京消防庁認定の普通救命講習で行う成人の心肺蘇生、AED（自動体外式除細動器）の使用方法、窒息の手当、止血の方法に加え、小児・乳児の心肺蘇生、傷病者管理、外傷の応急手当、搬送法の講習及び杉並区の救命救急体制の現状や救急協力員制度の概要・役割についての講義を行います。
★講座修了後は東京消防庁発行の上級救命技能認定証が交付され、救急協力員として杉並区に登録されます。救急協力員は杉並保健所で行う応急手当自主研修会、及び専門研修会にて技能を向上させることができます。

【日 時】 令和4年2月5日(土) 午前9時30分～午後5時45分

【会 場】 杉並区役所分庁舎(成田東4-36-13)

【対 象 者】 区内在住・在勤・在学の方(16歳以上)

【その他特別な条件】
※「上級救命技能認定証」や「応急手当普及員認定証」をお持ちでない方が対象です。既にどちらかの認定証をお持ちの方(期限切れの方を含む)は受講できません。なお救急協力員に未登録の方を優先いたします。

【定 員】 12名

【受 講 料】 1,000円

【募集締切】 1月11日(火) ※受講の可否は1月21日(金)ごろ郵送でお知らせします。

【事業担当課】 健康推進課

AEDとは



心臓がけいれんし血液を送り出すポンプ機能を失った状態(心室細動)になった際、心臓に対して電気ショックを与え、正常なリズムに戻すための医療機器です。医療従事者でない一般市民でも利用できるようになり、杉並区でも区役所、地域区民センター、保健センター、ゆうゆう館、図書館、体育館、プール、区立小・中学校・保育園など人が多く集まるところに設置しています。



南相馬ヒューマンライブラリー2021 online

ヒューマンライブラリーとは、図書館のように参加者を「読者」、話し手を「本」に見立て、その多様な声に耳を傾けるデンマークで始まったイベントです。本講座では、東日本大震災を経験した福島県南相馬市で、さまざまな日常を送る6人を「本役」としてオンラインでつないで実施します。参加者は、当日2冊の「本」を選び、自由な対話“読書”を行います。

前に進む。
今、そしてこれから。

令和4年2月26日(土)
午後1時30分～4時

(開場:午後1時)

会場:杉並区役所分庁舎(成田東4-36-13)

定員:25名 受講料:無料 対象者:区内在住・在勤・在学の方

募集締切:1月19日(水) ※受講の可否は1月27日(木)ごろ郵送でお知らせします。

事業担当課:文化・交流課

※本講座は、南相馬市の本役会場と、杉並区役所分庁舎をオンラインでつなぎ実施いたします。
受講者は、会場である杉並区役所分庁舎にお越しいただき受講していただきます。

本 Human Library

【本役のご紹介】 ※本役については都合により変更になる場合があります。



廣畑 裕子 ● ヒロハタユウコ

一度住民がゼロになった町「小高区」で、帰還した人々の生きがいと楽しみを生み出しながら特産品作りに取り組む。現在は小高工房で唐辛子を使用した新商品の開発に励む。「何が正解か、明日何が起こるか、わからない。だから今を全力で、楽しみながら生きる」



若松 真哉 ● ワカマツシンヤ

南相馬市で150年にわたり続く糰屋の店主。相馬地方の発酵食文化に寄り添い、地域内外からのファンも多い。現在は南相馬の食文化を未来へ継承するため、家庭用味噌作りキットの開発や、味噌作り教室を開くなど様々なイベントにも励んでいる。おすすめの商品は相馬田舎味噌。



星 巖 ● ホシイワオ

震災直後、ボランティアとして県外から応援に来てくれた人達を泊めるため「いちばん星」を設立。現在は地域内外からのリピーターや南相馬の憩いの場として親しまれている。今後も南相馬市に直接足を運び、良し悪しを判断してくれる人が増えてほしいと話す。愛妻家。



平 正蔵 ● タイラシヨウゾウ

22年前に家業を継ぎ漁師になる。朝早くから海に出て漁をする傍ら、相馬双葉地域の漁業を盛り上げるため、さまざまな活動を行っている。これまで地元行事での宣伝活動などに力を入れていたが、今後はほかの地域の漁師達との交流を増やし、更に漁業を盛り上げていきたいと話す。



室原 真二 ● ムロハラシンジ

愛する古里「南相馬」の交流人口を一人でも増やそうと、地域の宝である北泉海岸を生かしたまちづくりを思い描く。サフイイベントや大会誘致に尽力し、2019年の台風被害の後には、100人を超えるサーファーを集めて流木などの撤去を行う。海に対する思いは誰よりも熱い。



伊賀 良真 ● イガヨシマサ

伊賀いちご園2代目当主。毎年、様々な育成方法に取り組み、美味しい苺を提供するため日々研究を重ねている。化学農薬をほとんど使用しない栽培方法に取り組みと共に、「世界一美味しい苺作り」にも力を入れている。苺作りの一番好きなところは「二筋縄ではないところ」



こんな方におすすめ

自分の住んでいるところだけではなく、他の地域で「くらし」を営むひとたちが日々どのようなことを感じ、何を大切に生きて過しているかを学びたい方、また、「対話」を通して都市と地域の新しい交流のあり方について考えたい方向けの講座です。

すぎなみ地域大学 会場案内

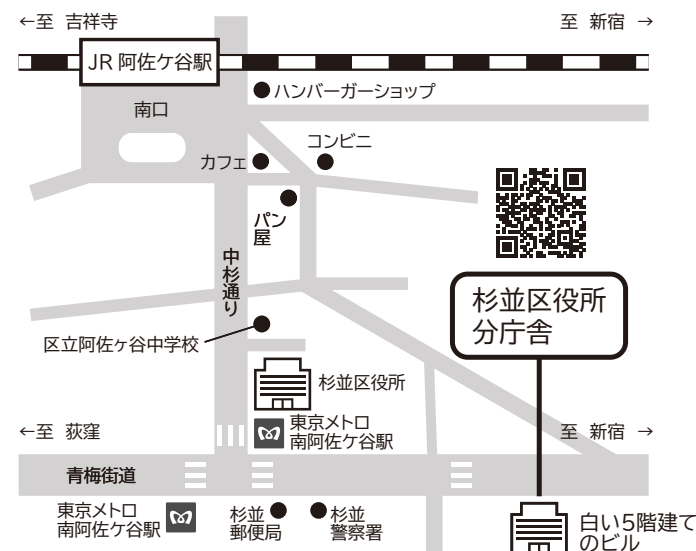
杉並区役所分庁舎

成田東4-36-13

- JR「阿佐ヶ谷」駅より徒歩 10 分
- 地下鉄丸ノ内線「南阿佐ヶ谷」駅より徒歩3分

【この会場で実施する講座】

- ・南相馬ヒューマンライブラリー2021
- ・健康づくりリーダー講座
- ・日本人英語指導助手養成講座
- ・救急協力員講座
- ・救急協力員上級講座



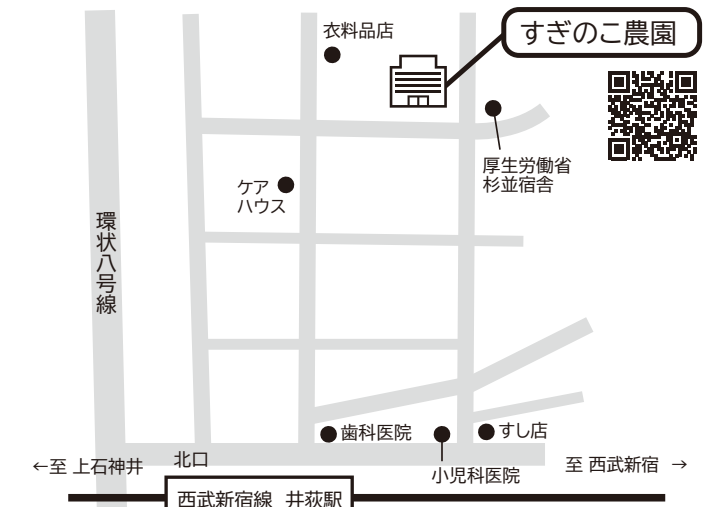
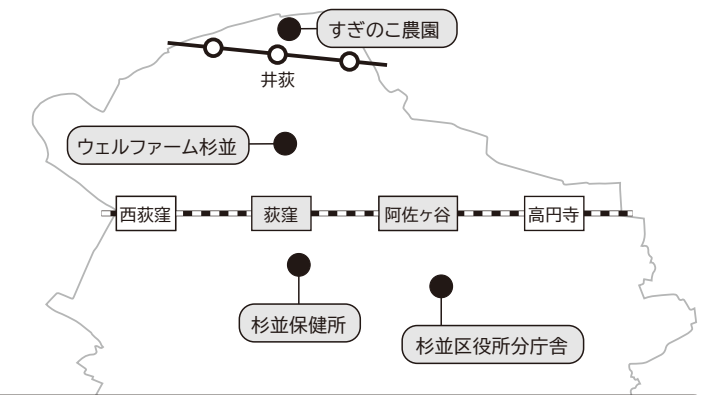
農福連携農園 すぎのこ農園

井草3-19-23

- 西武新宿線「井荻」駅より徒歩 4 分

【この会場で実施する講座】

- ・食育推進ボランティア講座



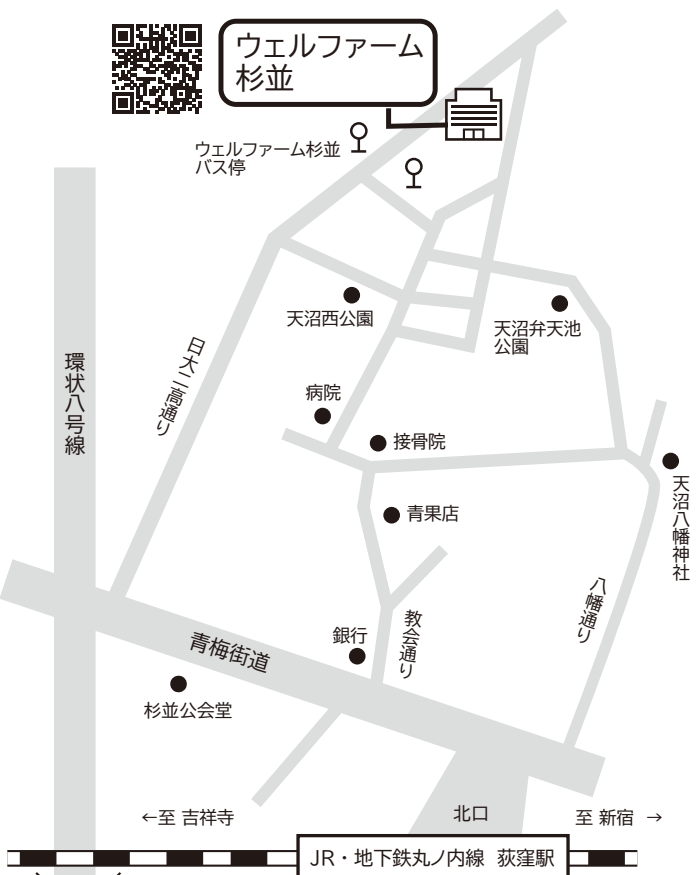
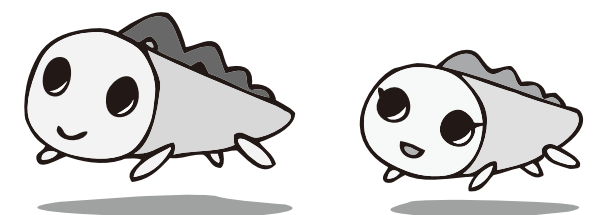
自転車でお越しの方へ

区役所分庁舎、ウェルファーム杉並、すぎのこ農園ともに、駐輪場に止めてください。
区役所本庁舎に止めた方は、スタンプを押しますので運営スタッフまでお知らせください。

各会場、スタッフの 感染症対策について

各会場では以下の感染症対策をしています。安心してお越しください。

- ①受講生の人数を会場の定員の約半数にし、密を回避
※今後の感染状況によっては定員を増やして開講する場合もございます
 - ②座席の間隔を明け、受講生同士の十分な間隔を確保
 - ③机、椅子の消毒
 - ④室内の換気（窓開け、空調設備による換気）
 - ⑤講師・スタッフの検温、手指の消毒およびマスクの着用
 - ⑥マイクの消毒（使用ごと都度）
 - ⑦受講生の皆さまへのご協力をお願い（手指の消毒、マスク着用）
- お気付きのことがあれば、スタッフまでお知らせください。



14