

すずなみ地域大学

令和2年度 募集案内

10

月

12

月



このまちを彩るのは「あなた」



杉並区地域課地域人材育成係

すぎなみ地域大学は

学ぶ楽しさと
まちに貢献する喜びを
皆様にご提供します。

地域活動に必要な知識・技術を学び、仲間を助け、
区民の皆様が地域社会に貢献する人材、協働の担い手
として活躍するための仕組みとして、2006年4月に開校し、
これまでに16,000人を超える方が学びました。

講座修了後は、多くの方がNPO法人などの団体に加入したり、
仲間で団体を立ち上げたり（24団体）、区のボランティアに登録するなど、
学んだ知識を活かして様々な分野の地域活動に参加しています。

すぎなみ地域大学学長 木原 秋好の

学長のえっ！ SAY

近所の商店やスーパーで
買い物をする若い人をよく
見かけるようになりました。
た。新型コロナウイルス感染を避け、テレワークやオンライン授業に切り替え、自宅を中心にして毎日を過ごす人が増えています。これが一時的な変化ではなければ、10年後の地域はこの延長線上に描かれるはずです。では、みなさんの街は安全で安心して過ごせますか。そして人を惹きつける魅力がありますか。若い人たちが地域で充実感を得るには、地元をよく知り、より良くなるように手をかけることができ、自分たちの街だと実感できる場にしなければなりません。すぎなみ地域大学は講座を通して、一人ひとりが街を作る知恵を獲得し、ピンチをチャンスに変えるお手伝いをします。



インデックス

■すぎなみ地域大学とは 1

■地域活動基礎コース

まちを知る!大人の自由研究 2

■地域活動実践コース

みどりのボランティア講座 2

区民ライター講座 3

福祉車両運転協力員講座 4

救急協力員講座 5

救急協力員指導者講座 5

日本人英語指導助手養成講座 6

■公開講座

オリンピック・パラリンピックに向けた特別講座

「共生社会の実現に向けて～「心のバリアフリー」について学ぶボランティア講座～」・・・ 7

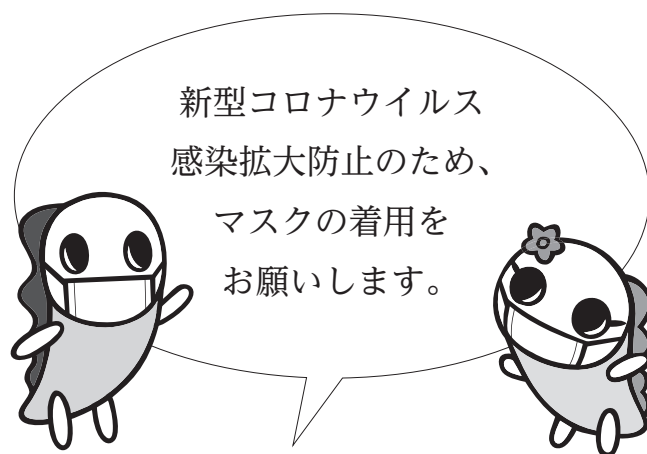
○申込方法 8

○受講申込書 9

■チャレンジ!ボランティア特別企画

すぎなみ地域大学&杉並ボランティアセンター共同開催

「ボランティアってなんだ?」



すぎなみ地域大学基本理念

- ① 区民の社会貢献意欲を喚起し、自らの学びの成果を地域社会の中で活かす「協働の担い手」を育てる
- ② 地域貢献活動を担うNPO団体等を人材面から支援し、相互に連携・協力して「協働の輪」を広げる
- ③ 地域の課題解決に向け、区民が知恵と力を出し合い取り組む「協働社会の基盤」をつくる

まちを知る!大人の自由研究

地域活動基礎コース

ボランティア活動や地域活動をするためには…。まずは自分が住んでいる地域のことを知ることが大切です。この講座では、“まち”を知るための方法を学びます。

NHKのアナウンサーとして取材を行い、後進の取材の指導にあたってきたすぎなみ地域大学の木原秋好学長（元NHKアナンス室長）等のアドバイスを受けながら、実際に調査を行い、成果の発表まで行う講座です。新たに自分が住んでいる“まち”の課題や可能性に気づき、地域とかかわる第一歩を踏み出しましょう。

■日時、講座内容 <全5回>木曜日 午後6時30分～9時

第1回	10月29日	オリエンテーション／ガイダンス／モデルとなる事例紹介『すぎなみの「〇〇〇」』『〇〇から見るすぎなみ』etc
第2回	11月5日	興味・関心の再発見『知るための「方法」について学ぶ』『グループワーク（様々な視点からの掘り下げ）』
第3回	11月12日	知るための研究計画の作成『グループワーク・アドバイス』『研究計画の修正・精査』
第4回	11月26日	自由相談会
第5回	12月10日	成果発表

- 講師……すぎなみ地域大学学長 木原 秋好（元NHKアナンス室長）
- 会場……杉並区役所分庁舎（成田東4-36-13）
- 対象者……区内在住・在勤・在学の方（原則として第4回を除く全日程に参加できる方）
- 定員……12名 ■受講料……無料
- 募集締切……10月8日（木）※受講の可否は10月15日（木）ごろ郵送でお知らせします。
- 事業担当課……地域課（すぎなみ地域大学担当）

みどりのボランティア講座

地域活動実践コース

みどりに興味があり、みどりに関するボランティアをしたいけど、「何をしたらいいかわからない」という方のためのボランティア入門講座です。座学だけでなく、区内のみどり散策や剪定、植付けなどの体験実習も行います。

★講座修了後は、「みどりのボランティア杉並」に登録することができ、公園緑地の樹木剪定や落ち葉掃き、区主催の「みどりのイベント」「落ち葉感謝祭」などでボランティア活動を行います。また、「みどりの新聞編集グループ」では、区が発行する緑化に関する情報紙を協働で編集する活動も行っています。

■日時、講座内容、講師……<全6回>金曜日 午後1時30分～4時30分 ※第2回のみ午後1時～4時

第1回	10月30日	ボランティア活動のはじめ方	NPO法人ナチュラルリントラスト 副代表／事務局長 小出 仁志 氏 みどり公園課担当職員	杉並区役所分庁舎
第2回	11月6日	区内のみどり散策	（公財）日本花の会花と緑の研究所 特任研究員・樹木医 和田 博幸 氏 みどり公園課担当職員	西荻窪駅⇒ 上井草方面
第3回	11月27日	冬花壇の植付け（実習体験）／ボランティアの活動報告	一級造園施工管理技士・グリーンアドバイザー 吉野 華恵 氏 みどり公園課担当職員	桃井原っぱ公園
第4回	12月11日	中低木の剪定（実習体験）	（株）大場造園 代表取締役 社長 樹木医 大場 二郎 氏	梅里区民集会所 梅里中央公園
第5回	1月15日	杉並の自然を知る（生物多様性）	中央大学理工学部 須田 真一 氏	杉並区役所分庁舎
第6回	2月12日	今後のボランティア活動について／まとめ・発表（グループワーク）	NPO法人ナチュラルリントラスト 副代表／事務局長 小出 仁志 氏	杉並区役所分庁舎

- 対象者……区内在住・在勤・在学の方 ■定員……18名 ■受講料……無料
- 募集締切……10月11日（日）※受講の可否は10月16日（金）ごろ郵送でお知らせします。
- 事業担当課……みどり公園課

見慣れた日常の生活の中に地域の魅力となる地域資源を発掘し、広く発信するために必要な、企画・取材・写真撮影・原稿執筆等の実践的なスキルを身につける実習中心の区民ライター養成講座です。

★講座修了後は、登録区民ライター・区民カメラマンとして、杉並区公式情報サイト「すぎなみ学倶楽部」や、公式なみすけInstagram、広報すぎなみ定期コラムなどの取材・執筆・写真撮影を行います。

■日時、講座内容、講師、会場 <全7回> 午前9時30分～午後1時

第1回	11月27日(金)	開講・講座ガイダンス ミニ講座「地域資源の発見と利活用」 ワークショップ「自己紹介・他己紹介」「歴史探索」	(株)三井物産戦略研究所 新谷 大輔 氏 NPO法人TFF 手塚 佳代子 氏	ウェルファーム杉並3階
第2回	12月4日(金)	先輩体験談 実習班ワーク①(下調べ・役割分担) ワークショップ「写真撮影」	NPO法人TFF 手塚 佳代子 氏 区民ライター カメラマン 山川 健一 氏 カメラマン マーク・J・ヒル 氏	会場は講座内でお知らせします。
第3回	12月11日(金)	ワークショップ「取材」 ワークショップ「執筆①文書の基本・一般的な文章」 実習班ワーク②(取材準備)	ライター 児玉 あゆ子 氏 NPO法人TFF 手塚 佳代子 氏 区民ライター	区役所分庁舎 3階
第4回	12月12日(土) ～22日(火)	実習(取材) ※期間中いずれか1日(3時間程度)、選択する取材先により実習の日時・場所が異なります。	取材グループごとに区民ライターが同行サポート	原則各実習先で現地集合・現地解散
第5回	1月9日(土)	ワークショップ「執筆②公共&ウェブ最適化文章」 ミニ講座「著作権の基本と最新事情」 実習班ワーク③(プロット・写真整理)	NPO法人TFF 手塚 佳代子 氏 弁護士 吉村 祐一 氏 区民ライター	区役所分庁舎 4階
第6回	1月23日(土)	ワークショップ「執筆③推敲・校正」 実習班ワーク④(初稿制作・推敲・校正)	NPO法人TFF 内藤 純子 氏 区民ライター	区役所分庁舎 4階
第7回	2月6日(土)	実習班ワーク⑤(発表準備) 発表・講評 今後の活動案内 修了式	ライター 児玉 あゆ子 氏 カメラマン 山川 健一 氏 すぎなみ地域大学 学長	産業振興センター

■対象者……区内在住・在勤・在学の方、杉並好きの方 ■定 員……18名 ■受講料……3,500円

■持 ち 物……USBメモリ・デジタルカメラ(撮影した写真を、パソコンへ転送操作ができる方はスマートフォンも可) ※講座の中で調べものを行うことがあります。インターネット接続可能なスマートフォン、タブレット端末等があると便利です。また可能な方は、執筆の際に使用するため、第5回目、第6回目にノートパソコンを持参ください。

■募集締切……11月5日(木) ※受講の可否は11月13日(金)ごろ郵送でお知らせします。 ■事業担当課……産業振興センター

※この講座は、パソコンの基本操作(メール送受信、ファイル保存、セキュリティ対策)およびMicrosoft Officeの基本操作が出来る方が対象となります。

※講師は変更となる可能性があることをご了承ください。

※講座修了後に区民ライターとして登録し活動する際には、交通費程度の謝礼が出ます。

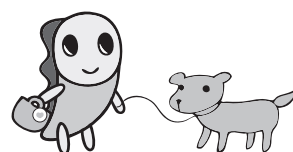
★実習の詳細は、講座の中でお知らせします。

杉並区公式情報サイト「すぎなみ学倶楽部」… 杉並区が設置・運営し、区民の皆様の参加と協力のもと、「杉並の魅力」を発信しているウェブサイトです。杉並のまちの個性や文化を知ることによって、杉並を好きになり、杉並を大事にしていこう・住んでみたい・住み続けたい、という人を増やしていくことを目的としています。



当サイトのQRコード

公式なみすけInstagram… 令和2年4月1日からスタートしました。区公式アニメキャラクター「なみすけ」が、日々てくてくお散歩しながら見つけた杉並の魅力や、なみすけに関する情報などを、素敵な写真で紹介しています。



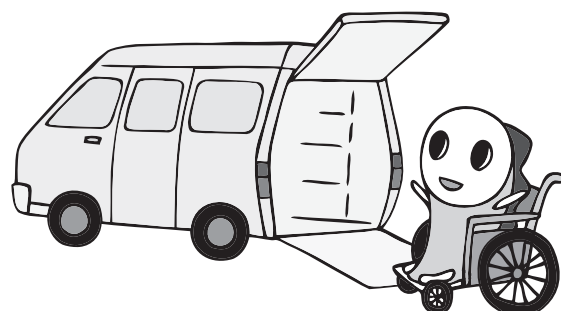
SUGINMI_NAMISUKE

地域活動実践コース

★講座修了後は、NPO法人等の福祉有償運送団体に登録後、運転協力員として活動します。

第1回	10月18日	午前10時～午後4時50分	オリエンテーション 移動サービスの概要	杉並区役所分庁舎
第2回	10月25日	午前9時30分～午後4時30分	接遇・介助について 移動サービスの運転 緊急時対応と安全運転 利用者理解 福祉有償運送団体紹介	
第3回	11月1日	午前9時30分～午後5時30分	介助実技 福祉車両の取り扱い実技 セダン等乗降介助実技 講評とまとめ	井草森公園(旧杉並中継所)

- ※活動日・時間は、登録する福祉有償運送団体と相談のうえ、決定します。また、活動に対する報酬は、団体の基準や活動時間等に応じて支払われます。



救急協力員講座

地域活動実践コース

あなたの大切な人が突然倒れたら、あなたは冷静に対応できますか？

身近な場所で傷病者が発生した時に、医師や救急隊が到着するまでの間、適切な応急救護活動を行うための知識や技術を学ぶ講座です。東京消防庁認定の普通救命講習及び杉並区の救命救急体制の現状や救急協力員制度の概要・役割についての講義のほか、主に実習形式で心肺蘇生法とAED（自動体外式除細動器）の操作方法等を学びます。

★講座修了後は東京消防庁発行の救命技能認定証が交付され、「杉並区救急協力員」として杉並区に登録されます。救急協力員は杉並保健所で行う応急手当自主研修会、及び専門研修会にて技能を向上させることができます。

- 日 時……10月25日（日）、12月12日（土）のいずれか一日 午前9時～午後0時15分
 - 会 場……杉並保健所（荻窪5-20-1）地下1階講堂
 - 対 象 者……区内在住・在勤・在学の方（16歳以上） ※「救命技能認定証」をお持ちでない方が対象です。既に認定証をお持ちの方（期限切れの方を含む）や、救急協力員、まちかど救急隊に登録している方は受講できません。
 - 定 員……各回12名
 - 受 講 料……500円
 - 募 集 締 切……①10月25日（日）の回は10月4日（日） ※受講の可否は10月9日（金）ごろ郵送でお知らせします。
②12月12日（土）の回は11月23日（月） ※受講の可否は11月27日（金）ごろ郵送でお知らせします。
 - 事業担当課……杉並保健所 健康推進課
- ※活動に対する報酬・交通費等の支給はありません。

AEDとは… 心臓がけいれんし血液を送り出すポンプ機能を失った状態（心室細動）になった際、心臓に対して、電気ショックを与え、正常なリズムに戻すための医療機器です。医療従事者ではない一般市民でも利用できるようになり、区でも区役所、地域区民センター、保健センター、ゆうゆう館、図書館、体育館、プール、保育園・子供園、区立小・中学校など人が多く集まるところに設置しています。



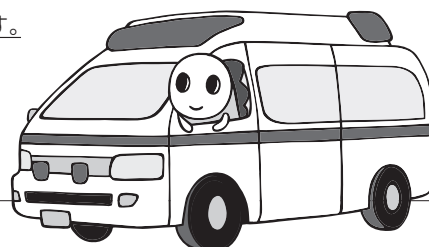
救急協力員指導者講座

地域活動実践コース

杉並区や消防署が実施する救命講習の指導補助者、地域の救急指導者として必要な知識や技能を学ぶ講座です。東京消防庁認定の応急手当普及員講習及び杉並区の救命救急体制の現状や救急協力員制度の概要・役割についての講義を受講します。

★講座修了後は、東京消防庁発行の応急手当普及員認定証が交付され、救急協力員として登録し区の活動に参加していただきます。救急協力員は、杉並保健所で開催する応急手当自主研修会、及び専門研修会にて技能を向上させることができます。

- 日 時……＜全3回＞11月21日（土）、11月22日（日）、11月23日（月・祝） 午前9時～午後5時
※全回出席した方に東京消防庁の発行する認定証を交付します。遅刻、早退した場合は認定証が交付されませんのでご注意ください。
 - 会 場……杉並保健所（荻窪5-20-1）地下1階講堂
 - 対 象 者……区内在住・在勤・在学の方（16歳以上） ※「応急手当普及員認定証」をお持ちでない方が対象です。既に「応急手当普及員認定証」をお持ちの方（期限切れの方を含む）は受講できません。
初心者や初級者のための講座ではありません。
 - 定 員……12名
 - 受 講 料……1,500円
 - 募 集 締 切……11月1日（日） ※受講の可否は11月6日（金）ごろ郵送でお知らせします。
 - 事業担当課……杉並保健所 健康推進課
- ※活動の報酬・交通費等は活動内容により異なります（支給されない場合もあります）。



応急手当普及員講習の内容…普通救命の指導方法を学びます。

⇒心肺蘇生法の指導方法・AEDの指導方法・気道異物除去の指導方法・止血の指導方法

日本人英語指導助手養成講座

地域活動実践コース

杉並区内の各小学校で日本人英語指導助手として、小学校第5・6学年を対象に、教員と協働し、教科である外国語科において、コミュニケーションを図る基礎となる資質・能力の育成を目指して指導するために必要な知識や技能を習得する講座です。

★講座を修了し杉並区に登録された方は、各小学校の外国語科実施日程を考慮し、スケジュール等の調整がついた場合、区が委託するNPO法人のコーディネートののもと、1年間、週2回程度の活動を行います。(但し、登録後すぐに日本人英語指導助手としての活動ができない場合があります。)

■日時、講座内容、講師…＜全8回＞午前9時30分～午後0時30分 ※第8回のみ午前9時30分～午後1時

第1回	10月6日(火)	開講式／英語指導助手の活動について	杉並区教育委員会 済美教育センター指導主事 NPO法人スクール・アドバイザー・ネットワーク 事務局長 井上 尚子 氏
第2回	10月12日(月)	英語指導助手に求められる知識と技能	J-SHINE 認定小学校英語指導者育成トレーナー 片山 知子 氏
第3回	10月28日(水)	小学校外国語科指導の基礎・基本	J-SHINE 認定小学校英語指導者育成トレーナー 片山 知子 氏
第4回	11月6日(金)	付属教材を使った指導法／ミニ模擬授業にチャレンジ(体験)	J-SHINE 認定上級指導者 (日本人英語指導助手)
第5回	11月11日(水)	教科書に沿った指導法(前半)	J-SHINE 認定上級指導者 (日本人英語指導助手)
第6回	11月20日(金)	教科書に沿った指導法(後半)	J-SHINE 認定上級指導者 (日本人英語指導助手)
第7回	11月24日(火)	5・6年生指導の注意点／模擬授業	J-SHINE 認定上級指導者 (日本人英語指導助手)
第8回	12月8日(火)	課題別グループ発表(体験)	J-SHINE 認定上級指導者 (日本人英語指導助手)

■会場……杉並区役所分庁舎(成田東4-36-13)

■対象者……区内在住・在勤・在学中、各学校に配置された後、週2回・1日4時間程度、授業を行うことが可能な方
基本的なパソコン操作(メール、文書作成、映像視聴等)ができる方
※英検2級、TOEIC 600点程度の語学力があると、登録後活動を行いやすいです。

■定員……18名

■受講料……4,000円

■募集締切……9月14日(月) ※受講の可否は9月18日(金)ごろ郵送でお知らせします。

■事業担当課……済美教育センター

日本人英語指導助手とは… 小学校第5・6学年における外国語科の時間に、小学校英語教育を理解したうえで、担任の教員とともに英語の指導を行う日本人外部講師です。日本人英語指導助手は外国語科の時間に原則として英語で授業を進め、教科書を中心にその他の教材(DVDやCD)も使いながら英語による聞くこと・読むこと・話すこと・書くことの言語活動を通じて、コミュニケーションの基礎となる資質・能力の育成を目指して指導します。



感染症予防のため定員を減らして開講します。受講中はマスクの着用にご協力ください。

無料

オリンピック・パラリンピックに向けた特別講座のご案内

共生社会の実現に向けて

～「心のバリアフリー」について学ぶボランティア講座～

東京2020オリンピック・パラリンピック競技大会をきっかけに、共生社会の実現に向け、「心のバリアフリー」について学ぶボランティア講座を開催します。

街中で困っている方を見かけたら、どう声をかけますか？日常生活において「心のバリア」に遭遇する場面は多々あります。「どうされましたか？」「お手伝いしましょうか？」…または声をかけないで、その方の「自立」を促すなど…。

その「心づかい」の積み重ねで、誰もが住みやすい「杉並」を一緒に作りましょう。

【日時】 12月13日(日) 午後

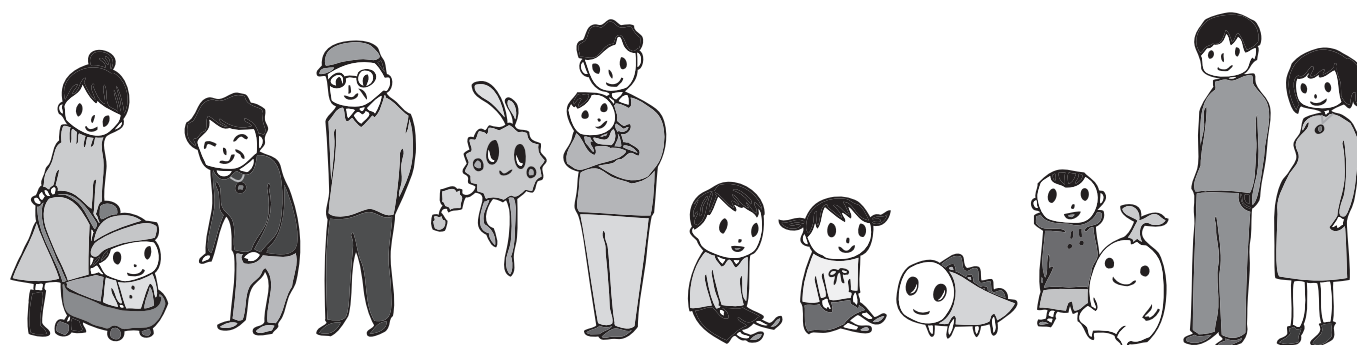
【会場】 杉並区役所本庁舎(阿佐谷南1-15-1) 中棟6階第4会議室

【対象者】区内在住、在勤、在学の方 **【定員】**50名 **【受講料】**無料

【募集開始】9月15日 **【募集締切】**11月15日(日) **【事業担当課】**文化・交流課

※詳細は9月15日以降に「地域コム すぎなみ地域大学」ホームページをご確認ください。

※講座の内容が変わる場合がありますのでご了承ください。



受講会場の案内図

ウェルファーム杉並

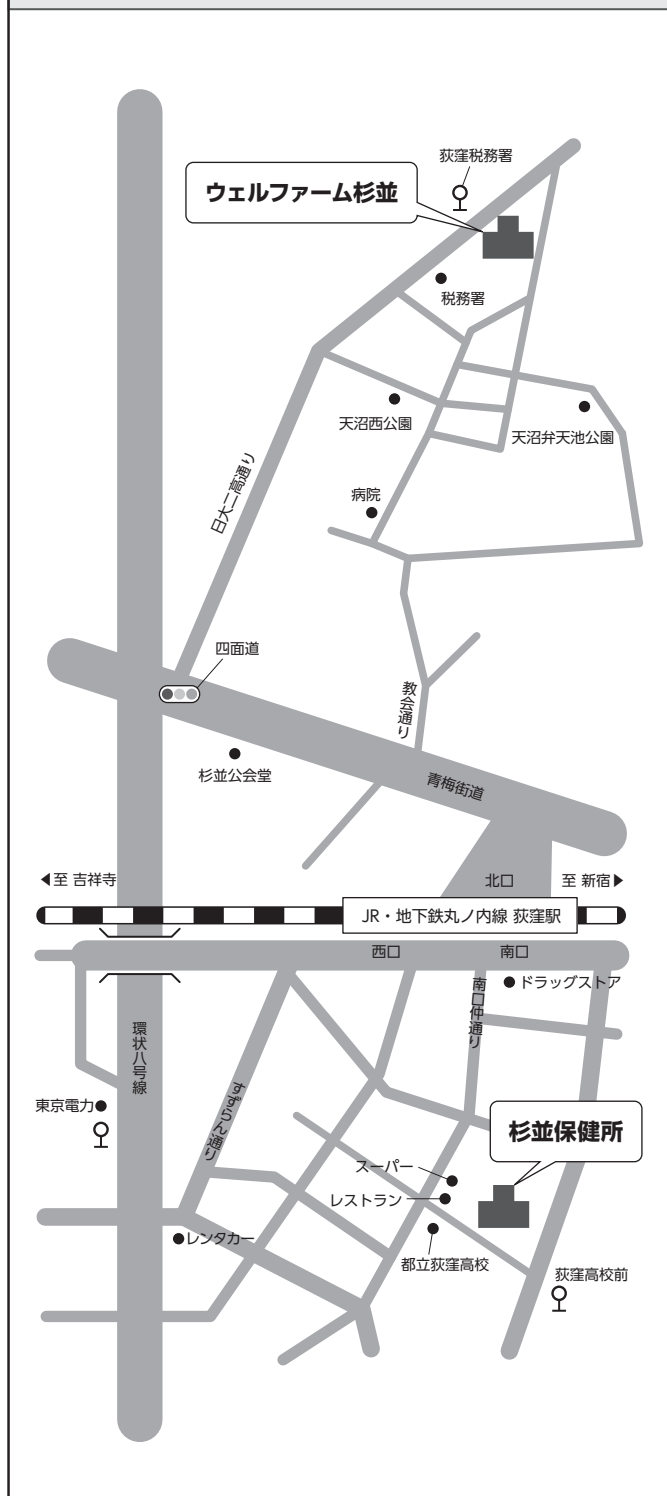
天沼3-19-16

JR・地下鉄丸ノ内線「荻窪駅」徒歩8分

杉並保健所

荻窪5-20-1

JR・地下鉄丸ノ内線「荻窪駅」徒歩5分



杉並区役所本庁舎

阿佐谷南1-15-1

JR「阿佐ヶ谷駅」徒歩7分

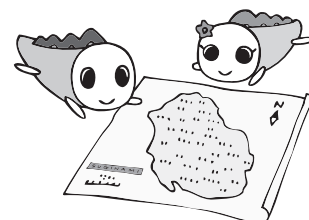
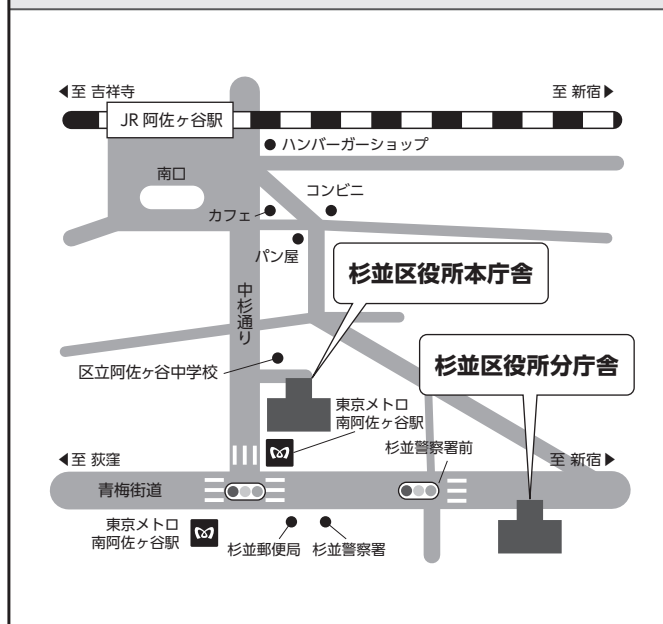
地下鉄丸ノ内線「南阿佐ヶ谷駅」徒歩1分

杉並区役所分庁舎

成田東4-36-13 (白い5階建てのビル)

JR「阿佐ヶ谷駅」徒歩10分

地下鉄丸ノ内線「南阿佐ヶ谷駅」徒歩3分



申込方法

8月15日
募集開始

各講座の締切日(必着)までに、次のいずれかの方法でお申し込みください。

受講の可否を申込者全員に郵送でお知らせします(申込者が定員を上回った場合は抽選)。

郵送、持参、またはFAXの場合

「令和2年度すぎなみ地域大学受講申込書(この次のページ)」に必要事項を記入のうえ、下記の宛先までお申し込みください。

〒166-0015 杉並区成田東4-36-13 杉並区役所分庁舎2階
区民生活部地域課地域人材育成係 宛
FAX: 03-3312-2387

インターネットの場合

以下のURLから申込みフォームに必要事項を入力し、送信してください。ご入力いただいたアドレスに、東京共同電子申請・届出サービスから「すぎなみ地域大学受講の申込ありがとうございます」というメールが届きますので、ご確認ください。(メールが届かない場合には、確認のためページ下部の問い合わせ先までご連絡ください。)

URL: <https://member.sugi-chiiki.com/tiikidaigaku/>

地域コム 地域大学

検索



受講料

- 1 受講料は、原則として講座の第1回目に会場に持参し、納付してください。
- 2 納入された受講料は、どのような理由で受講を取りやめた場合でも返金いたしませんので、ご注意ください。
- 3 受講場所(施設見学・現場実習を含む)までの交通費は、受講者の負担となります。

講義に関するお願い

- 1 講師の都合や事故・悪天候・交通機関の運転休止等の理由により、やむを得ず講座内容や講師、日時を変更して実施する場合や休講になる場合があります。
- 2 講義に欠席した場合の補講は行いません。
- 3 昼食が必要な場合は、各自でご用意ください。
- 4 託児付きの講座はありません。また、お子さんを連れての受講もできませんのでご了承ください。
- 5 他の受講者の迷惑となる行為、講義の進行を妨げるような行為があった場合には、受講をお断りすることがあります。
- 6 受講にあたっては、各会場の駐車場は利用できません。車での来場はご遠慮ください。
- 7 講座当日は、ご自宅ですべて体温測定(検温)をしてください。37.5度以上の発熱や軽い風邪の症状等体調が優れない場合は、ご欠席をお願いします。
- 8 講座会場入室時には検温を行う場合がございますので、時間に余裕を持ってお越しいただくなど、ご協力をお願いいたします。
- 9 受講中はマスクの着用をお願いします。

◆すぎなみ地域大学は、学校教育法上の「大学」ではありません。

◆すぎなみ地域大学は「杉並区個人情報保護条例」に基づいて、個人情報の収集・利用・管理を行っています。ご記入いただいた個人情報については、「講座案内及び運営に関する連絡、すぎなみ地域大学が行う活動調査」に利用させていただくことがあります。なお、受講申込書にお書きいただいた内容は、受講される講座の運営団体が講座の実施のために利用します。上記以外の個人情報の利用はいたしません。

◆感染症や、自然災害などの被害・影響によっては、講座の開講そのものを中止する場合があります。また、応募状況等によっては、同様の措置をとる場合があります。

(問い合わせ) 地域課地域人材育成係

TEL: 03-3312-2381 (平日 午前8時30分～午後5時)

E-mail: tiikidaigaku-t@city.suginami.lg.jp





FAX : 03 - 3312 - 2387



令和2年度すぎなみ地域大学受講申込書

- 申込書は、お一人様1講座ごとにご記入ください。(複数講座へお申し込みの場合は、この用紙をコピーしてご使用ください。)
- 記入漏れがあると受付できないことがありますのでご注意ください。
- 救急協力員講座にお申し込みの方は受講希望日を必ずご記入ください。

		申込月日		/	
講座名				救急協力員講座 受講希望日 第1希望日 / 第2希望日 /	
ふりがな				年齢 申込日現在	歳
氏名					
自宅住所	(〒 -)				
在勤・在学の方	勤務先・学校名			住所	
電話番号			携帯番号	FAX番号	
連絡のつきやすい 時間帯			メールアドレス		

受講の動機と修了後の活動についてお書きください。

「この講座に対する期待」「興味ある活動」「これまでのNPO・ボランティア活動経験」「活かすことのできそうな知識、経験」などの受講動機と、「講座修了後、どのような活動をしていくつもりか」についてご記入ください。

受講申込書にご記入の上、ご持参いただくか、郵送またはFAXでお送りください。(9ページ参照)

FAXでお申し込みいただいた方には、「受講申込書受信のお知らせ」をFAX番号記入欄に記載された番号あてにFAX送信します。受信のお知らせ(FAX)が2~3日経過しても届かない場合は、地域課地域人材育成係(03-3312-2381)へお問い合わせください。

◆すぎなみ地域大学は、「杉並区個人情報保護条例」に基づいて、個人情報の収集・利用・管理を行っています。ご記入いただいた個人情報については、「講座案内及び運営に関する連絡、すぎなみ地域大学が行う活動調査」に利用させていただくことがあります。なお、受講申込書にお書きいただいた内容は、受講される講座の運営団体が講座の実施のために利用します。

ボランティアってなんだろう?

すぎなみ地域大学&杉並ボランティアセンター共同開催

【チャレンジ!ボランティア特別企画】

 杉並区地域課地域人材育成係

無料

「ボランティアって、なんだろう。興味はあるけれど、実はなんだかよく分からない。」

「ボランティアって、なんだろう。自分にできることがあればやってみたいけれど、始め

方が分からない。」そんな皆さまを対象として、実際にボランティア活動に取り組んでいるJUON NETWORKの鹿住貴之氏やボランティアの先輩たちと一緒に、「ボランティア」について改めて考えてみる講座です。

講座では、実際に杉並区内でできるボランティア活動もご紹介します。学びながら、楽しみながら、自分と社会のためになる、そんなボランティア活動に取り組むきっかけを探してみましょう!

【1部】午後1時30分～2時20分

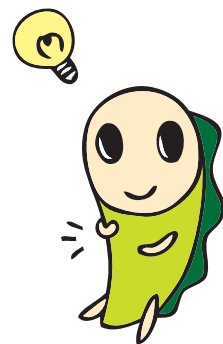
講演「ボランティアの語源、知っていますか?～興味から地域と関わる!～」

かすみ たかゆき

講師: 鹿住 貴之 氏 (認定NPO法人JUON NETWORK 理事・事務局長)

1998年大学生協の呼びかけで設立された都市と農山漁村を結ぶJUON NETWORK (樹恩ネットワーク) に事務局スタッフとして参画。99年3月より事務局長。その他、NPO法人森づくりフォーラム常務理事、認定NPO法人エンパワメントかながわ理事、認定NPO法人日本ボランティアコーディネーター協会副代表理事、東京ボランティア・市民活動センター運営委員、杉並ボランティアセンター運営委員等様々な市民活動に携わっている。著書に『割り箸が地域と地球を救う』(創森社・共著)等。

★JUON NETWORKとは… 都市と農山漁村が支え合うネットワークを森林などをめぐる体験・交流・応援の活動によってひろげ、持続可能な社会を創造することを目的として活動する認定特定非営利活動法人です。都市と農山漁村の交流、森林・田畑の保全やボランティア人材育成・国産品・地産地消の推進等の活動を行っています。



©SUGINAMI CITY

【2部】午後2時30分～4時30分

座談会「ボランティアのきっかけとその楽しみ方」

パネリスト (ボランティア活動の先輩たち): 矢野 ふじね 氏 (区民ライター)・磯田 千恵子 氏 (ふれあい弁当の会)・片岡 末廣 氏 (杉並おもちゃドクターズ) ファシリテーター: 鹿住 貴之 氏

すぎなみ地域大学・杉並ボランティアセンターの紹介

10月17日(土) 午後1時30分～4時30分 (開場:午後1時)

【会場】ウェルファーム杉並(杉並区天沼3-19-16)3階 第1・2教室 【定員】30名(申込み順・定員に達するまで受付) 【申し込み】電話・メール・FAXで①名前 ②フリガナ ③電話番号 ④講演会名を明記の上、下記(地域課すぎなみ地域大学担当)まで。 ※電話申込みは平日の午前8時30分～午後5時

TEL:03-3312-2381 FAX:03-3312-2387 ✉:tiikidaigaku-t@city.suginami.lg.jp