



ごみ減量で地球を守ろう!

東京港内の新海面処分場は、23区の最後の埋立処分場です。長く使うためにも、地球の温暖化を防ぐためにも、一人ひとりができることから始めてみませんか。

- 今号の
主記事 ・粗大ごみ処理手数料の電子決済サービスをご利用いただけます!
- ・プラスチックの出し方が変わります

発行日 令和7年12月5日
編集・発行 杉並区環境部ごみ減量対策課・杉並清掃事務所・方南支所

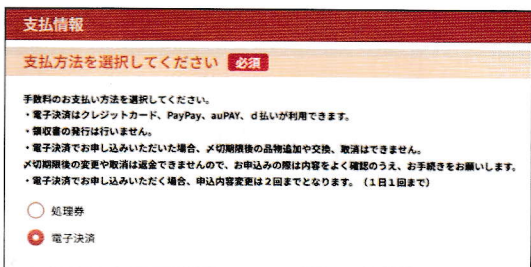
年4回(6・9・12・3月)各5日発行

令和7年10月1日から粗大ごみ処理手数料の電子決済サービスをご利用いただけます!

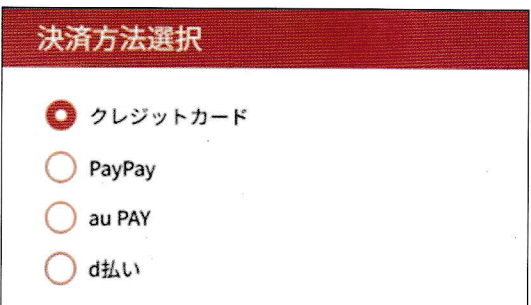
1 杉並区 粗大ごみ受付センターから申込



2 支払方法で“電子決済”を選択



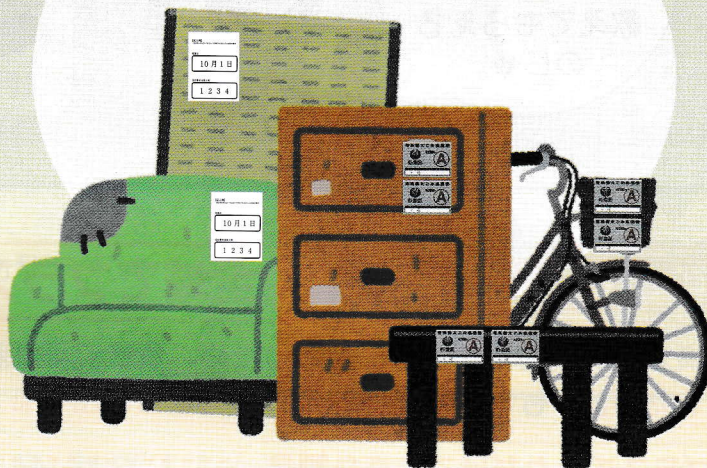
3 ご希望の決済方法を選択



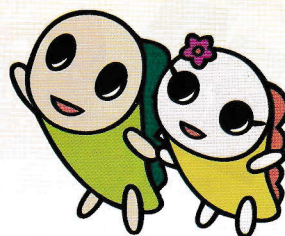
お申し込みはこちらから!

粗大ごみとは?

家具、寝具、電化製品など最大辺が30cmを超えるもの。



粗大ごみ処理手数料のお支払いは電子決済サービスが便利だよ! 詳細は中面をチェックしてね!



問 杉並清掃事務所・方南支所

粗大ごみ申し込みから収集までの流れ

有料粗大ごみ処理券の場合

電話、インターネット、FAX、
チャットボットから申し込む

杉並区の「**①**有料粗大ごみ
処理券」※¹を購入



電子決済の場合

インターネットから申し込む

「**②**任意の紙」※²を用意
ひな型は区公式HPに掲載
しております

有料粗大ごみ処理券の場合は「**①** 有料粗大ごみ処理券」
電子決済の場合は「**②** 任意の紙」
を各品目ごとに貼り、※³ 収集日の**午前 8 時まで**に出す。

※¹ 区内の販売協力店、コンビニエンスストア、スーパー等で購入できます(現金支払いのみ)。

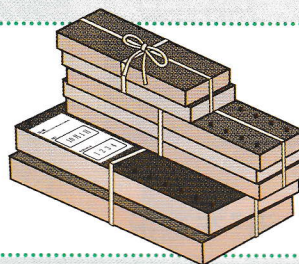
※² 用紙の用意が難しい場合、粗大ごみに油性マジック等で直接記入いただいて構いません。

※³ **①**、**②**には収集日と受付番号末尾4桁を記入してください。

受付の時に、
収集日、
処理手数料、
受付番号を
教えてもらえる
のじゃ。



★オンライン決済は、クレジットカード、PayPay、
au PAY、d払いの中からお選びいただけます。



◎解体したものは、
紐などで縛って
まとめてお出し
ください。

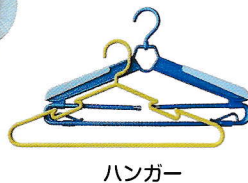
⑩ 杉並清掃事務所・方南支所

令和8年4月1日から 区内全域でプラスチックの出し方が変わります

資源の有効利用をさらに進めるため、今まで可燃ごみとして回収していた「**プラスチックだけでできた製品**」も **資源プラスチックの回収日に出せる**ようになります。

プラスチックだけでできた製品

【例】 ※一部でもプラスチック以外の素材がついているものや 30 cmを超えるもの、
汚れているものは回収できません。



資源の有効
利用が更に
進むね！



⑩ ごみ減量対策課事業計画係